

# L'URGELL, CÀMPER TOUR



**Kucavana**

[www.kucavana.es](http://www.kucavana.es)

Primera edició: Octubre 2021

Editors: Kucavana

Autors: Pilar Àvila i Jose Coy

Fotos: Kucavana i Consell Comarcal de l'Urgell

Maquetació: Claudia Franco

Aquesta publicació ha estat possible gràcies al suport de L'Urgell Turisme i tots els municipis i organitzacions que es detalleïn a la guia.



 [www.turismeurgell.cat](http://www.turismeurgell.cat)

 Turisme Urgell

 @turismeurgell



 [www.kucavana.es](http://www.kucavana.es)

 Kucavana

 @kucavana



# CONTINGUT

## 1. INTRODUCCIÓ ..... 7

## 2. GUIA BÀSICA PER VIATJAR PER L'URGELL ..... 9

2.1 Ubicació i geografia ..... 10

2.2 Població, superfície i municipis ..... 12

2.3 Clima ..... 13

2.4 Història i economia ..... 14

2.5 Fauna i flora ..... 18

2.6 Gastronomia ..... 19

## 3. EN AUTOCARAVANA O CÀMPER PER L'URGELL ..... 21

3.1 Circular per l'Urgell ..... 22

3.2 Turisme responsable amb autocaravana  
i càmpers ..... 23

3.2.1 Diferència entre aparcar, acampar  
i pecnoctar ..... 23

3.2.2 Què puc fer amb autocaravana o  
càmpers ..... 25

3.2.3 Bones pràctiques de l'autocaravanista  
responsable ..... 26

3.2.4 Què no puc fer amb autocaravana o  
càmpers ..... 27

3.3 Serveis per a autocaravanes  
i càmpers a l'Urgell ..... 28

3.3.1 Zones de pernocta gratuïtes per a  
autocaravanes i càmpers Vanwoow ..... 28

3.3.2 Zones de pernocta per a autocaravanes  
i càmpers privades gratuïtes a canvi de fer  
compres o realitzar les seves activitats ..... 29

3.3.3 Àrees de serveis d'aigües i  
buidats residuals ..... 29

3.3.4 Càmpings ..... 30

3.3.5 Bugaderies ..... 30

3.3.6 Accessoris per a autocaravanes  
i càmpers ..... 30



#### 4. L'URGELL, CÀMPER TOUR ..... 31

Dades generals .....	32
Mapa de l'Urgell .....	33
4.1 Etapa 1: l'Urgell nord .....	34
1. Agramunt .....	35
2. Les Puelles .....	41
3. Puigverd d'Agramunt .....	41
4. Castellnou d'Ossó.....	47
5. Montfalcó d'Ossó .....	49
6. Ossó de Sió .....	51
7. Bellver d'Ossó .....	53
8. Montclar d'Urgell .....	55
9. Donzell d'Urgell .....	58
4.2 Etapa 2: centre de l'Urgell .....	60
1. Tàrrega .....	61
2. El Talladell .....	68
3. Vilagrassa .....	70
4. Anglesola .....	72
5. Tornabous .....	77
6. La Guàrdia d' Urgell.....	80
7. Almenara Alta .....	82
8. El Tarròs.....	84
9. La Fuliola .....	86
10. Castellserà.....	89
4.3 Etapa 3: sud de l'Urgell .....	94
1. Bellpuig .....	95
2. Preixana.....	101
3. Verdú .....	105
4. Guimerà .....	110
5. Ciutadilla .....	115
6. Nalec.....	119
7. Sant Martí de Maldà .....	122
8. Maldà.....	125
9. Belianes.....	128
10. Vallbona de les Monges .....	132
11. Rocallaura .....	137
12. Montblanquet .....	139
13. Els Omells de na Gaia .....	141



# 1

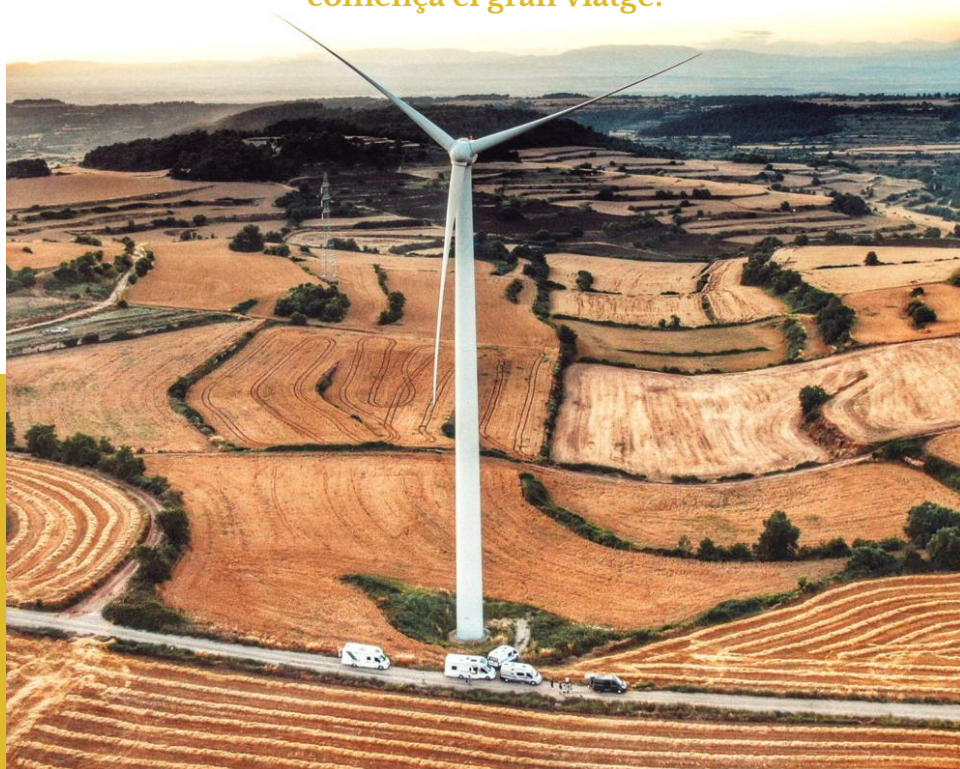
# INTRODUCCIÓ

Gaudeix de la comarca de l'Urgell com mai ho havies fet fins ara. Descobreix la Toscana catalana de la província de Lleida i deixa't seduir pels seus paisatges i patrimoni únic.

Amb aquesta guia digital, plena d'hipervincles per a la teva informació i accés directe a mapes de navegació GPS, gaudiràs de l'Urgell al teu aire, de forma fàcil i amb total llibertat, sinònim de viatjar en autocaravana, càmpers o caravana autònoma.

Recorrerem la comarca de l'Urgell en tres etapes. Cadascuna d'elles pots fer-la en un cap de setmana o simplement convertir-les en un punt d'inflexió d'una ruta més gran. Tu decideixes.

**Fes clic als mapes i coordenades i comença el gran viatge!**



**A què esperes? Uneix-te al moviment  
càmpers de l'Urgell!**



### **ETAPA 1**

L'Urgell nord i la ribera del Sió. La zona més desconeguda, despoblada i ancorada a l'època medieval de l'Urgell.



### **ETAPA 2**

L'Urgell central i la ribera d'Ondara. La zona plana, més plena de vida i animada de l'Urgell. Amb atractius peculiars que sorprenen el viatger.

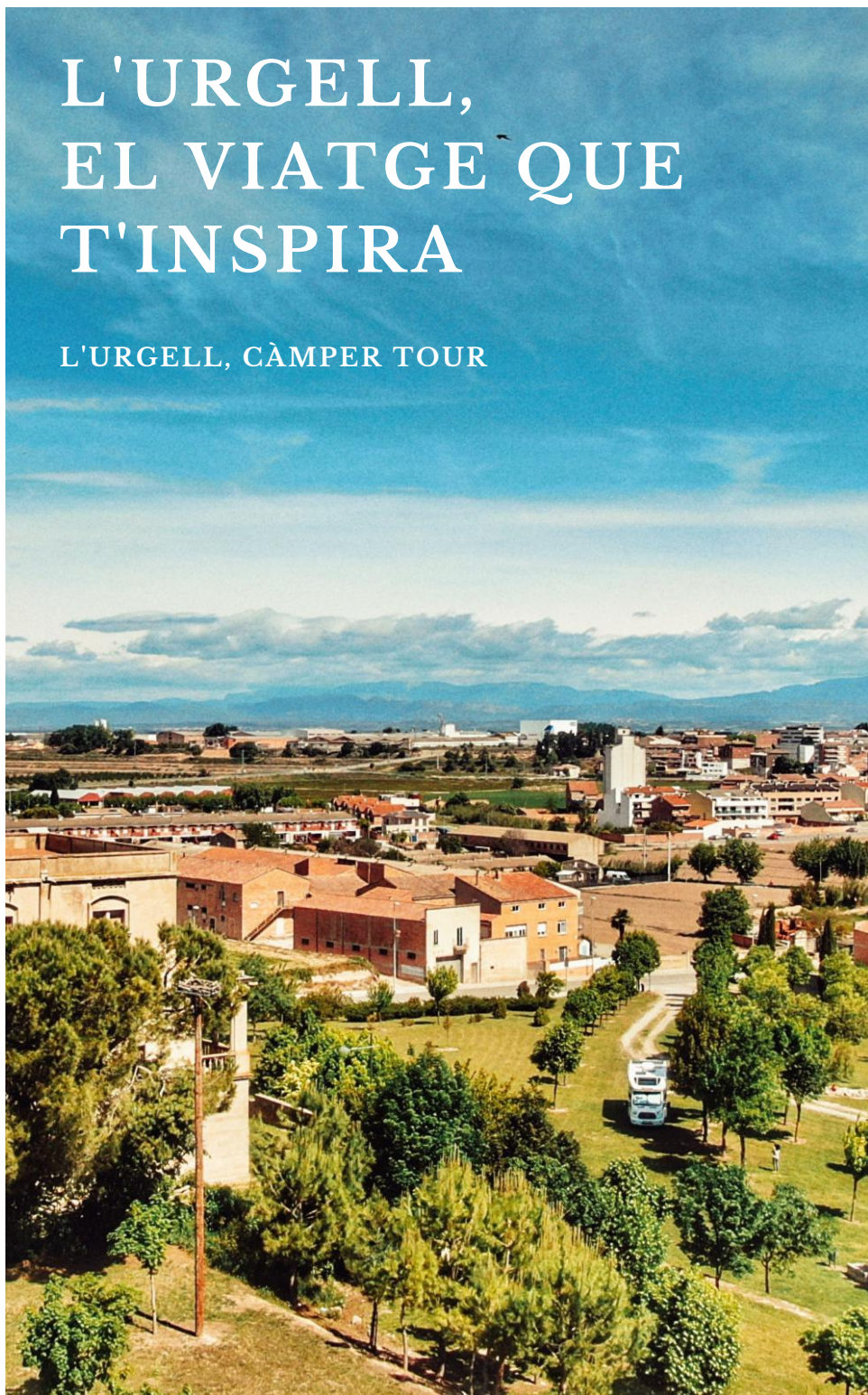


### **ETAPA 3**

El sud de l'Urgell, de la plana a la muntanya. L'Urgell més verd i medieval, entre vinyes i artesans que arrelen tradicions.

# L'URGELL, EL VIATGE QUE T'INSPIRA

L'URGELL, CÀMPER TOUR





The background is a solid yellow color. It features a repeating pattern of white line-art icons: a steering wheel, an anchor, a map, a mountain range, a location pin, a bus, and a directional sign. A dashed white line winds across the page, suggesting a travel route. A white double-line border frames the central text area.

# 2

## **GUIA BÀSICA PER VIATJAR PER L'URGELL**



## 2.1. UBICACIÓ I GEOGRAFIA

### Ubicació

La comarca de L'Urgell està situada a la **plana de Lleida**, enmig de les Terres de Ponent, a la Depressió Central Catalana i a una altitud mitjana de 350 metres.

### Límits

Limita al nord amb la **Noguera**, al seu torn delimitada per la serra i el poble de Montclar d'Urgell, que formen un illot, envoltat d'altres comarques.

Al nord-est, es troba la **Segarra** amb el seu relleu tan característic. Està poblada d'ametllers i cereals, dels quals s'impregna la major part de les riberes dels rius d'Ondara i Sió, entre les zones de Tàrraga i Agramunt.

Al sud, apareixen la **Conca de Barberà** i les **Garrigues**, on s'accentuen els relleus i es fan forts els pendents, entre el serpenteig del riu Corb i els conreus de vinyes i oliveres. A l'oest, treu el cap el Pla d'Urgell, terres pròsperes de regadiu que arriben, bàsicament, al voltant de la zona de Bellpuig.

### Subcomarques clàssiques

Es diferencien clarament tres zones o subcomarques. Al **nord**, trobem la **ribera del Sió**, amb **Agramunt** com a població principal. Seguint la **ribera d'Ondara** arribem fins a la capital de la comarca: **Tàrraga**. Ja a l'est trobem la **plana de l'Urgell**, amb **Bellpuig**, com a població més important.

## GEOGRAFIA DE L'URGELL:

- Comunitat autònoma: Catalunya
- Província: Lleida
- Ubicació geogràfica: Depressió Central Catalana
- Altitud mitjana: 350 metres
- Comarques limítrofs: la Noguera, la Segarra, la Conca de Barberà i el Pla d'Urgell
- Serres i muntanyes: serra de Montclar (470 m), serra d'Almenara (459 m) i serra del Tallat (787 m)
- Rius: Sió, Ondara i Corb



### Geografia de contrastes

L'Urgell és una terra plana inclinada cap a ponent, on destaquen les planes, que s'escalonen d'est a oest, i els turons modelats pels rius i les rieres.

Una terra de síntesi i contrastes que serveix de punt d'enllaç entre zones muntanyoses i planes.

### Serres i muntanyes

En general, podem dir que el paisatge és molt suau i els relleus poc acusats, llevat dels que formen la **serra de Montclar** (470m d'altitud) al límit septentrional; la **serra d'Almenara** (459m d'altitud) cap a l'interior, i la **serra del Tallat** (787m d'altitud) al sud, frontera natural amb la Conca de Barberà i les Garrigues.

Això fa de la comarca una excel·lent base per al senderisme i la pràctica del ciclisme per a tots els públics.

### Rius

Una altra de les divisions clàssiques que distingeixen les zones urgellenques són les conques dels tres rius que hi transcorren : el **Sió**, l'**Ondara** i el **Corb**.

Els rius són una part important de l'hàbitat i del paisatge del territori de l'Urgell. Al llarg del seu recorregut, s'alineen els horts dels pobles i s'embranchen nombroses séquies que porten l'aigua a les zones de cultiu. També es poden veure restes de molins que subministraven farina als pobles, aprofitant la força del corrent del riu.



## 2.2. POBLACIÓ, SUPERFÍCIE I MUNICIPIIS

### Població i superfície

L'Urgell compta amb 37.676 habitants i té un total de 579,7 km<sup>2</sup>.

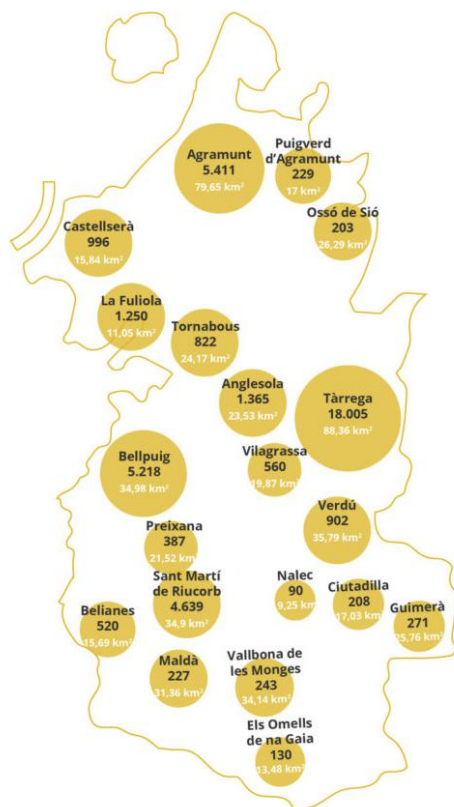
El municipi més poblat és la seva capital, Tàrrega, amb 17.445 habitants.

L'Urgell és una de les comarques més despoblades de Catalunya, com demostra la seva densitat de població amb 64 habitants per km<sup>2</sup>, sobretot si la comparem amb la mitjana de Catalunya, que arriba als 242 habitants per km<sup>2</sup>.

### Municipis

L'Urgell està compost per 20 municipis, el 65% dels quals són de menys de 1000 habitants.

Pots veure aquests 20 municipis i les pàgines web dels seus ajuntaments [aquí](#).



### 2.3. CLIMA

La comarca es caracteritza per tenir un **clima mediterrani continental de contrast**, amb amplituds tèrmiques importants i un nivell plujós escàs al llarg de l'any. Els **hiverns freds** i **amb boires freqüents** contrasten amb els seus **estius calorosos**.

La temperatura mitjana dels dos mesos més freds, desembre i gener, és molt baixa i es contraposa amb els estius, cada vegada més calorosos. Només abril, maig i octubre tenen una temperatura mitjana que pot ser qualificada de temperada. A la petita zona muntanyosa del sud-est les temperatures són una mica més fresques a l'estiu i la sequera és lleugerament menys acusada.

#### COMARCA DE L'URGELL:

- Població: 37.676 habitants
- Capital comarcal: Tàrrrega
- Habitants / km2: 64
- Municipis: 20
- % Municipis de menys de 1.000 habitants: el 65%





---

**SABIES QUE L'URGELL  
VE D'URTX, QUE  
SIGNIFICA FONTS  
ABUNDANTS?**

---

## **2.4. HISTÒRIA I ECONOMIA**

### **Prehistòria**

Les restes més antigues es remunten al neolític. Estan compostes de peces de sílex pertanyents als primers pobladors, trobats a la vall del Corb, de Cercavins i la ribera del Sió.

### **Ibers, romans i musulmans a l'Urgell**

Al segle V aC, els **ibers** van deixar les seves empremtes en poblats com el Molí d'Espígol a Tornabous o els Estinçells a Verdú.

Trobem proves valuoses de la civilització romana en els mosaics d'una vila senyorial a Puigverd d'Agramunt, dues columnes i capitells a Vilagrassa o dues làpides sepulcrales a Castellsalvà, dins el terme de Belianes.

La **presència musulmana** a l'Urgell s'aprecia en els grans carreus que van deixar sobre el riu d'Ondara al seu pas per Anglesola, o a la vall del Corb a l'altura de Nalec.

### **L'edat mitjana, els comtats**

La comarca de l'Urgell acull sens dubte la gran essència d'aquesta part de la història catalana.



No hi ha petit poble d'aquesta comarca on no es respiri l'edat mitjana ni nucli antic que no et transporti als anys feudals d'estructura senyorial.

L'edat mitjana va ser una edat dura per l'Urgell, però també una època que ens ha deixat un gran llegat de patrimoni arquitectònic i cultural.

Tàrrega i Vilagrassa van acabar sota el domini del comte de Barcelona i Agramunt del comte de l'Urgell, per aquest motiu anomenem a aquesta època l'època dels comtats.

Després de successives guerres entre Catalunya, Castella i França, com ara la Guerra dels Segadors, la regió va viure alguns anys de tranquil·litat, però no per molt de temps. Van tornar les guerres entre borbons, anglesos i austríacs, descontents amb la successió al tron espanyol.

Els Borbó van envair finalment l'Urgell després de bastantes batalles.

A partir de 1725 va tornar la tranquil·litat a aquestes terres. Els urgellencs van tornar a les seves terres i varen fer créixer la regió.

L'agricultura va anar produint excedents, van augmentar les relacions comercials, es van multiplicar els mercats i fires, etc. Va ser una època de grans transformacions, que avui encara es visualitzen en els seus pobles de caràcter medieval.

### Segle XIX

El segle XIX va portar grans canvis. El 1833, la monarquia espanyola va acceptar la Constitució de Cadis i van quedar abolits els drets senyorials i delmes, encara que es va respectar la propietat dels senyors.

Entre 1835 i 1837, després de les desamortitzacions de Mendizábal, es van ocupar

els monestirs, es van dispersar les comunitats religioses i es va calar foc a nombroses dependències de caire religiós a l'Urgell.

Els monestirs de Vallbona de les Monges, el santuari de la Bovera i el convent de Vallsanta a Guimerà i el Santuari del Tallat a Rocallaura i totes les parròquies de la comarca de l'Urgell posseïen moltes hectàrees de camps que, amb la desamortització, es van oferir als agricultors. Moltes propietats de l'església van passar a mans de senyors o gent benestant, però també d'uns quants pagesos petits.







### El Canal d' Urgell, la transformació

La modernització de la regió va arribar al 1860 amb el ferrocarril, el Canal d'Urgell el 1862, la llum elèctrica el 1884, el telèfon, els equipaments municipals, etc.

Tots aquests avenços van suposar la recuperació de la comarca després de tants segles de decadència, guerres i misèries.

Cap al 1900 l'esclat de la Renaixença catalana i barcelonina, impulsada per la burgesia, va arribar a l'Urgell.

Es van crear moltes institucions, societats, grups i corals.

---

**SABIES QUE EL CANAL  
D'URGELL VA SER UNA OBRA  
REFERENT A EUROPA  
DURANT UN SEGLE?**

---

Després de la Guerra Civil, amb una postguerra plena de limitacions i misèries, la situació internacional va afavorir el relançament de l'Urgell amb **la industrialització i la mecanització agrícola**.

Entre els anys 1957 i 1975 va arribar un autèntic creixement econòmic a l'Urgell tot i el retard anterior.



## 2.5. FAUNA I FLORA

### Fauna

Al llarg de la comarca, podem contemplar **gran varietat d'animals** des de ratpenats, corbs, abelles, serps d'aigua, òlibes, sargantanes, carpes de riu, gripaus, tudons, garses, escurçons, conills, orenetes, fins i tot perdius, libèl·lules o mantis .

### Flora

Exceptuant alguns llocs de bosc de roure valencià o de pi a les muntanyes del sud-est, gairebé la totalitat de la comarca està coberta per **bosc de carrasca**. Són alzines de raça ibèrica i nord-africana amb sotabosc.

D'altra banda, tenim el **paisatge humanitzat dels secans**, on les vinyes, la mala herba, els matolls grisencs i els petits arbustos són ideals per a la pastura d'ovins.

A la zona de regadiu, gràcies al Canal d'Urgell, predominen els cultius d'arbres fruiters com les pomeres, pereres, cirerers, pruneres o presseguers, així com els cultius de blat, alfals o gira-sol.

També hi ha petits **horts i hivernacles** que es dediquen a la producció familiar o industrial d'hortalisses com els enciams, els tomàquets o les pastanagues. A la zona de secà predominen altres cultius com l'olivera, la vinya o l'ametller.

Finalment, cal no oblidar que als camps de l'Urgell podràs trobar moltes **flors i plantes** comunes com la tarraguilla, el romaní, el card marià, el jonc, les roselles o la malva, entre moltes altres.



## 2.6. GASTRONOMIA

La gastronomia de Lleida té personalitat pròpia. Hi trobem productes de l'horta, carn, embotits, vi, oli d'oliva, caragols, pastisseria i cuina casolana amb història i tradició. L'Urgell forma part d'aquesta gastronomia tradicional, amb algunes particularitats importants.

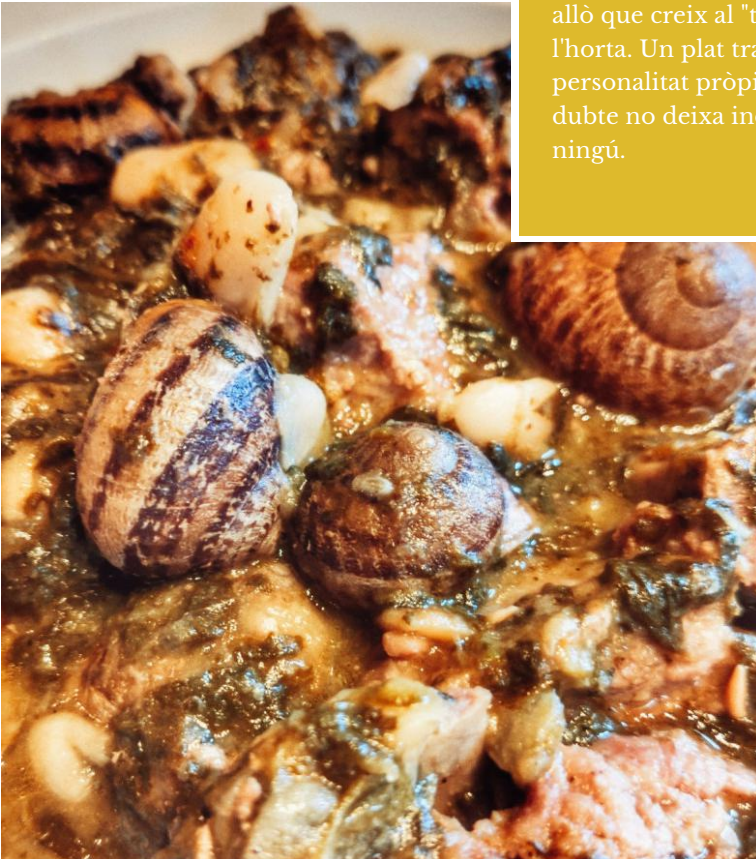
### Plats típics de l'Urgell

L'Urgell és una comarca amb abundància de caça (sobretot conill i perdiu) i això es nota en la seva gastronomia més arrelada.

A més, no cal oblidar els seus embotits de gran qualitat. I, naturalment, la cuina que aprofita totes les parts del porc (mans, orelles, morro), que s'utilitzen habitualment per fer diversos guisats com les cassoles i olles barrejades.

#### EL PLAT MÉS CARACTERÍSTIC DE L'URGELL ÉS...

La "cassola de tros" de l'Urgell a la qual s'afegeix peus de porc, botifarra, espinacs, caragols i tot allò que creix al "tros", és a dir, a l'horta. Un plat tradicional amb personalitat pròpia que sens dubte no deixa indiferent a ningú.



## Postres i dolços de l'Urgell

A l'Urgell hi ha una gran varietat de postres, des de dolços a salats i amb tocs de plantes aromàtiques de la zona



## Vins, olis i altres productes amb denominació d'origen de l'Urgell

Trobem diverses denominacions d'origen o indicacions geogràfiques protegides: els vins DO Costers de Segre, l'oli d'oliva DOP Les Garrigues, el Torró amb IGP d'Agramunt, la pera amb DO Pera de Lleida, el Pa de Pagès amb IGP i la xocolata a la pedra.

Tots aquests productes s'uneixen a la fruita dolça de gran qualitat (poma, pera, préssec), la fruita seca (ametlles, nous), la coca de recapte, els caragols, les neules i galetes artesanes, els embotits (botifarra, llonganissa) i el formatge (de fabricació artesanal) per formar un selecte grup d'aliments elaborats a la comarca de l'Urgell.

Val la pena provar durant el nostre viatge tots aquests productes gastronòmics elaborats amb excel·lents matèries primeres i amb mètodes tradicionals.

## ELS DOLÇOS MÉS TÍPICS DE L'URGELL SÓN:

- Les orelletes.
- A Agramunt fan el conegut torró dur d'Agramunt, elaborat amb mel, avellanes o ametlles i clara d'ou.
- La coca de l'Urgell és una variant de la coca de recapte, molt típica de la província de Lleida.
- La xocolata és un producte típic de la zona amb un gran renom a Agramunt, on trobarem la fàbrica de xocolata encara oberta avui més antiga del món.



## Receptes

Al 2009, el Consell Comarcal de l'Urgell va editar un llibre de receptes de cuina tradicional de l'Urgell on hi ha un gran ventall de plats de cuina tradicional que pots veure [aquí](#).

The background is a solid yellow color. It features a repeating pattern of white line-art icons: a steering wheel, an anchor, a map, a mountain range, a location pin, a bus, and a directional sign. A dashed white line winds across the page, suggesting a travel route. A white double-line border frames the central text area.

**3**

**EN AUTOCARAVANA  
O CÀMPER PER  
L'URGELL**



### 3.1. CIRCULAR PER L'URGELL

Conduir per les carreteres de l'Urgell no és complicat.

D'est a oest, creuen l'autovia A-2 i l'Eix Transversal, C-25, els quals faciliten l'accés a la comarca si venim des de Lleida, Barcelona, Girona o Tarragona. Aquestes carreteres uneixen punts importants com Tàrrega, Vilagrassa, Anglesola i Bellpuig.

D'altra banda, hi ha altres carreteres com la C-14 o la C-53, que travessen els principals nuclis urbans de la comarca. En general, les carreteres estan en bon estat. Podràs conduir la teva autocaravana o càmpers fàcilment sense problemes.

La C-14, anomenada també l'Eix Tarragona-Andorra, creua de sud a nord la comarca. En la majoria del seu recorregut trobaràs una carretera ampla i amb voral que facilita l'accés als principals municipis com Agramunt o Tàrrega, entre d'altres.

La C-53, que ens porta fins a Balaguer, permet l'accés a la zona centre al voltant d'Anglesola, Tornabous, la Fuliola o Castelserà.

Finalment, hi ha **carreteres locals**, més petites, però en general en **bon estat**, que permeten l'accés a llocs emblemàtics del sud de l'Urgell com Maldà, Vallbona de les Monges o Belianes.

## 3.2. TURISME RESPONSABLE AMB AUTOCARAVANA I CÀMPER

### 3.2.1 Diferència entre aparcar, acampar i pecnoctar

Diferenciar bé aquests conceptes és clau per realitzar un turisme responsable en una comarca que és amiga de les autocaravanes i càmpers. A més, ens servirà per evitar multes innecessàries en els nostres viatges.

#### Acampar

Al nostre país, si bé la **lleï prohibeix l'acampada** com a regla general, sí que es **permet aparcar el nostre vehicle**.

Mai acampis fora de càmpings, àrees d'autocaravana privades o públiques senyalitzades específicament per a això.

#### PERÒ, QUÈ ES CONSIDERA ACAMPAR?

En general, acampar significa sobresortir del perímetre del teu vehicle.

Et poden multar si treus qualsevol element fora del teu vehicle (taules, cadires, roba estesa, etc.), si obres el tendal o les finestres laterals.

Ara ja saps el que és acampar. Recorda, mai has d'acampar a la via pública, bosc o a qualsevol zona que no estigui expressament habilitada per a això.



## Aparcar

Aparcar és l'acte d'estacionar el teu vehicle, sense treure cap element del seu perímetre.

Com a regla general, pots aparcar a qualsevol lloc autoritzat, sempre que no sigui perillós a causa de les dimensions i particularitats del teu vehicle, que ho facis de la forma i manera indicats, no constitueixis un obstacle per a la circulació general, col·loquis el vehicle de la forma assenyalada, etc.

Cada municipi té competència sobre la seva via pública, de forma que l'aparcament està regulat per les ordenances i reglaments municipals.

**A l'Urgell, per regla general, no trobaràs restriccions específiques destinades a autocaravanes o càmper.**

Així, cada municipi estableix en quins llocs es pot o no aparcar.

Les restriccions són legals si estan motivades per qüestions de seguretat, accessibilitat i mobilitat urbana i interurbana.





## Pernoctar

Pernoctar és l'acte de dormir o romandre durant la nit dins la teva autocaravana o càmpers en un espai públic o privat.

En alguns llocs, l'aparcament té limitacions nocturnes.

A l'Urgell no hi ha cap municipi amb aquest tipus de restriccions.

La pernocta en un vehicle no està prohibida com a tal. Per tant, sempre que respectis les condicions anteriors, no tindràs problemes.



### 3.2.2 Què puc fer amb autocaravana o càmpers?

- 1** Obrir les claraboies superiors del meu vehicle.

---

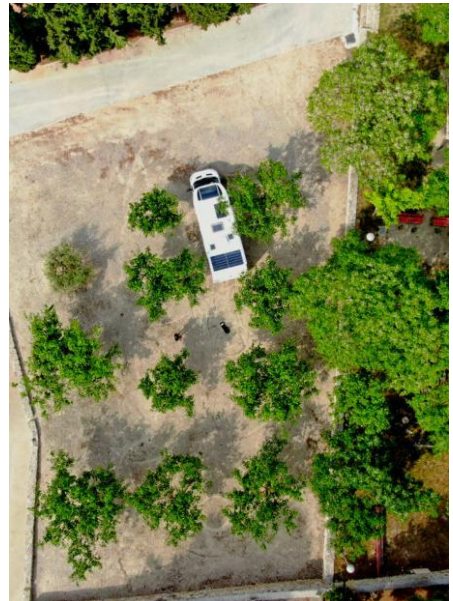
- 2** Posar falques a les rodes en vies inclinades per a nivellar i millorar la seguretat del vehicle.

---

- 3** Aparcar i pernoctar en qualsevol estacionament permès, dins de les marques i senyalitzacions establertes.

---

- 4** Menjar, cuinar i fer vida dins de l'autocaravana o càmpers, sempre que no es molesti ningú altre.





### 3.2.3 Bones pràctiques de l'autocaravanista responsable



Deixar el lloc visitat **més net del que el trobem**. Així, afavorim la sostenibilitat mediambiental, respectant l'entorn natural i animal. En aquest sentit, viatjarem sempre amb vehicles autònoms i amb WC al seu interior per evitar residus.



**Aparcar i pernoctar en llocs habilitats** per a les autocaravanes: càmpings, àrees d'autocaravana, pàrquings o llocs de pernocta establerts pel municipi. Si no n'hi ha, cal estacionar en els carrers més amples o pàrquings oberts situats als afores dels nuclis urbans.



Evitar sancions a l'hora d'aparcar i circular amb els nostres vehicles. **Estacionar sempre pensant en els altres i respectant les normatives.**



Consumir **productes de proximitat i km0**. Comprar productes culturals i donar suport al patrimoni i l'economia local.



**Només acampar (treure tendal, taules i cadira, etc.) en càmpings i àrees d'autocaravana privades**, les úniques en què legalment està permès.



Evitar que les nostres **mascotes molestin altres persones** i recollir sempre els seus **excrements**.



**Ser cortesos amb els veïns** que ens reben i deixar una bona imatge de l'autocaravanisme i del món càmping.

### 3.2.4 Què no puc fer amb autocaravana o càmpers

- 1** Treure **cadires o taules** fora i menjar fora del teu vehicle.
- 2** **Dutxar-te** fora del vehicle.  
Obrir les **finestres laterals** quan excedeixin el perímetre del teu vehicle.
- 3** Estendre **tendals** o **avancés**.
- 5** Posar **potes estabilitzadores**.
- 6** Realitzar **abocaments** de fluids (aigües netes, grises o negres)
- 7** Treure un **esglaió**.
- 8** Posar un **generador elèctric** en marxa.
- 9** Fer **sorolls molestos** (música, ràdio, etc.).  
Treure qualsevol element del teu vehicle i deixar-lo fora, per exemple un **estenedor** de roba o el teu gos.
- 11** **Cuinar fora**, fer barbacoes o qualsevol tipus de foc.  
**Aparcar fora de les marques** que delimiten el lloc d'estacionament, i ocupar més d'una plaça o la vorera.
- 12** Aparcar en un lloc que posi en **perill** altres vehicles o persones.
- 14** **Moure't** per dins de l'autocaravana quan estigui circulant.  
Aparcar o pernoctar en un lloc amb senyals que ho **prohibeixin**.
- 15** Treure les **escombraries** fora del vehicle.
- 16** Embrutar, deixar **residus o defecar i orinar** a les vies públiques i voltants.
- 17** Excedir la **massa màxima autoritzada** del nostre vehicle.
- 18** Excedir el **límit de velocitat** establert, tenint en compte els límits específics per a autocaravanes i càmpers:
  - Les autocaravanes amb M.M.A de menys de 3.500 kg no poden superar els 120 km/h en autovia i els 90 km/h en carreteres convencionals. Encara que en aquesta normativa no s'inclouen les furgonetes càmpers, s'entén que també s'hi acullen.
  - Les furgonetes camperitzades sense homologar estan limitades a 90 km/h en autopista i autovia, i 80 km/h en carreteres convencionals. Els límits dels vehicles mixtos adaptables són 100 i 90 km/h, respectivament.

### 3.3 SERVEIS PER A AUTOCARAVANES I CÀMPERS A L'URGELL

3.3.1. Zones de pernocta gratuïtes per a autocaravanes i càmpers Vanwoow accessibles per a qualsevol tipus de càmpers i autocaravana de fins a 7,60 metres

Municipi	Direcció	Coordenades
Rocallaura	C/ Eixida,s/n	N 41°30'16.2" E 1°09'00.5"
Ciutadilla	C/ Sant Miquel, s/n	N 41°33'45.2" E 1°08'11.9"E
Nalec	Carretera LV-2341	N 41°33'39.2" E1°07'01.3"
Verdú	Zona de les piscines municipals	N 41°36'32.0" E 1°08'27.7"
Agramunt	Parc del Convent	N 41°47'15.6" E 1°06'07.1"
Preixana	Parc de Montalbà	N 441°36'15.5" E 1°02'42.2"
Belianes	Camí del Riu, 5	N 41°33'34.6" E 1°01'06.9"
Maldà	Carretera L-201	N 441°33'11.5" E 1°02'06.5"
Bellpuig	Parc del Convent	N 41°37'14.9" E 1°00'32.7"
Castellserà	Camí d'Agramunt s/n	N 41°44'29.0" E 0°59'22.5"
Vallbona de les Monges	Aparcament al costat de les piscines	N 41°31'36.4" E 1°05'14.8"
Tàrrega	Carrer de Joan Tous (al costat del CAP de Tàrrega i de la comissaria dels Mossos d'Esquadra)	N 41°38'34.0" E 1°08'16.0"
Anglesola	Zona esportiva del municipi	N 41°39'39.1" E 1°05'03.3"
Tornabous	Zona de les piscines municipals	N 41°42'06.3" E 1°03'05.3"
Guimerà	Zona de las piscines municipals	N 41°33'43.6" E 1°11'37.1"
Sant Martí de Maldà	Zona propera al nucli	N 41°33'41.5" E 1°03'10.1"

### 3.3.2 Zones de pernocta per a autocaravanes i càmpers privades gratuïtes a canvi de fer compres de Km0 o realitzar les seves activitats:

Per poder pernoctar en aquestes finques, haureu de trucar prèviament a l'establiment per reservar l'activitat i pernocta.

Municipi	Finca	Telèfon
Les Puelles	Hípica Obrint Camí	659 45 08 11
Tàrrega	Escola de Hípica de Tàrrega	630 95 29 32
Ciutadilla	Finca i bodega Ecosetrill	629 35 51 68
Bellpuig	Escola de vol de paramotor Volager	639 30 57 57
Verdú	Bodega Cercavins	646 55 85 15



### 3.3.3 Àrees de serveis d'aigües i buidats residuals

Les següents àrees de pernocta gratuïtes disposen de serveis per omplir aigua i buidar aigües grises i negres.

Municipi	Direcció	Coordenades
Preixana	Parc de l'Ermita de Montalbà. Sense buidatge d'aigües grises (en construcció).	N 441°36'15.5" E 1°02'42.2"
Tàrrega	Carrer de Joan Tous (a prop del CAP de Tàrrega i la Comissaria dels Mossos d'Esquadra)	N 41°38'34.0" E 1°08'16.0"
Vallbona de les Monges	Aparcament al costat de les piscines	N 41°31'36.4" E 1°05'14.8"

### 3.3.4. Càmpings

En tot l'Urgell només trobem un càmping. El càmping municipal de Tàrrega actualment només és obert durant la Fira de Teatre al Carrer del municipi, el segon cap de setmana de setembre.

### 3.3.5. Bugaderies

Municipi	Nom	Adreça
Tàrrega	La rentadora	Avinguda de Catalunya, 96 (davant del Plus Fresc)
Tàrrega	La bugaderia	Carrer de Sant Pelegrí, 37
Tàrrega	Màquines automàtiques pàrquing Caprabo	Plaça de Carrasco Formiguera, dins del pàrquing del supermercat Caprabo
Bellpuig	Bugaderia	Plaça de Ramon Folch

### 3.3.6. Accessoris per a autocaravanes i càmpers

A l'Urgell trobem l'emplaçament físic de [www.mucho camping.com](http://www.mucho camping.com), des d'on podeu comprar accessoris per a autocaravanes i càmpers i recollir-los a la seva nau al polígon industrial el Fondandó, parcel·la número 5 de Bellpuig.



# 4

## L'URGELL, CÀMPER TOUR



### DADES GENERALS:

- Quilòmetres: 150-175 km
- Durada: 9-12 dies
- Itinerari:
  - Etapa 1: l'Urgell nord, la ribera del Sió
  - Etapa 2: l'Urgell central, la ribera de l'Ondara
  - Etapa 3: l'Urgell sud, de la plana a les muntanyes de l'Urgell



### **ETAPA 1**

1. Agramunt - 2. Les Puelles - 3. Puigverd d'Agramunt
4. Castellnou d'Ossó - 5. Montfalcó d'Ossó - 6. Ossó de Sió
7. Bellver d'Ossó - 8. Montclar d'Urgell - 9. Donzell d'Urgell



### **ETAPA 2**

1. Tàrrega - 2. El Talladell - 3. Vilagrassa - 4. Anglesola
5. Tornabous - 6. La Guàrdia d'Urgell - 7. Almenara Alta
8. El Tarròs - 9. La Fuliola - 10. Castellserà



### **ETAPA 3**

1. Bellpuig - 2. Preixana - 3. Verdú - 4. Guimerà - 5. Ciutadilla
6. Nalec - 7. Sant Martí de Maldà - 8. Maldà - 9. Belianes
10. Vallbona de les Monges - 11. Rocallaura - 12. Montblanquet
13. Els Omells de na Gaia



**MAPA DE L'URGELL, CÀMPER TOUR****ETAPA 1**

1. Agramunt
2. Les Puelles
3. Puigverd d'Agramunt
4. Castellnou d'Ossó
5. Montfalcó d'Ossó
6. Ossó de Sió
7. Bellver d'Ossó
8. Montclar d'Urgell
9. Donzell d'Urgell

**ETAPA 2**

1. Tàrrega
2. El Talladell
3. Vilagrassa
4. Anglesola
5. Tornabous
6. La Guàrdia d'Urgell
7. Almenara Alta
8. El Tarròs
9. La Fuliola
10. Castellersà

**ETAPA 3**

1. Bellpuig
2. Preixana
3. Verdú
4. Guimerà
5. Ciutadilla
6. Nalec
7. Sant Martí de Maldà
8. Maldà
9. Belianes
10. Vallbona de les Monges
11. Rocallaura
12. Montblanquet
13. Els Omells de na Gaia



## 4.1 ETAPA 1: L'URGELL NORD, LA RIBERA DEL SIÓ



### LA RUTA

- Itinerari:
  - 1. Agramunt
  - 2. Les Puelles
  - 3. Puigverd d'Agramunt
  - 4. Castelnou d'Ossó
  - 5. Montfalcó d'Ossó
  - 6. Ossó de Sió
  - 7. Bellver d'Ossó
  - 8. Montclar d'Urgell
  - 9. Donzell d'Urgell
- Quilòmetres: 35-45 km
- Durada: 3-4 dies
- Principals carreteres: C-14 i L-303

### Imprescindibles de l'etapa

- Castell de Montclar d'Urgell: visita i Escape Room
- Agramunt: parc Riella, refugi antiaeri, museu de la Xocolata i el Torró. Fira del Torró i la Xocolata a la Pedra, octubre.
- Hípica Obrint Camí i el castell de les Puelles
- Alguna ruta de senderisme al voltant del riu Sió i per algunes de les seves "peixeres", construccions de pedra que formen uns gorgs d'aigua que antigament es feien servir per regar.



## 1 AGRAMUNT

Agramunt és la població més important de la zona de la ribera del Sió. El riu, el Sió, transcorre al llarg de 70 km des del seu naixement, a Gàver, fins a la desembocadura al riu Segre, a l'altura de Balaguer. Amb una població de 5.411 habitants, es troba situat entre les comarques de la Segarra i la Noguera i delimitat per les serres d'Almenara i de Montclar.

El canal d'Urgell abasteix amb les seves aigües la població i els camps de cultiu de la zona.


La seva economia es basa principalment en l'agricultura, la indústria i el petit comerç. Destaca també el sector del torró i la xocolata a la pedra, que


s'ha convertit en un referent en l'àmbit internacional que atreu un gran nombre de visitants al cap de l'any.



### Informació turística

#### Oficina de Turisme d'Agramunt

 Pl. del Pou, 1- 25310 Agramunt

 973 39 10 89

 turisme@agramunt.cat

 www.agramunt.cat

*Contacta amb l'oficina per concertar  
visites guiades pels llocs d'interès  
d'Agramunt.*





## Què visitar

- **Església de Santa Maria**

Edifici romànic de transició, construït entre els segles XII-XIII i declarat Bé Cultural d'Interès Nacional el 1931. De planta basilical, el seu principal atractiu és la portalada principal, formada per vuit arquivoltes magníficament decorades i amb una escultura de la Verge i el Nen al centre. Un clar i destacable exponent de la reconeguda Escola de Lleida.



- **Ajuntament i vestits medievals civils més antics de Catalunya**

Edifici barroc construït a la segona meitat de segle XVIII. D'estil auster i porticat, destaca pels porxos de l'entrada, un gran balcó central i dos laterals més petits. A sobre de la balconada es troba l'escut de la població esculpit en pedra i flanquejat per dos escuts reals pintats. A l'esquerra de la porta principal es pot observar la reixa de la finestra de l'antic calabós.



- **Refugi antiaeri**

Singularment situat sota el temple romànic de Santa Maria, l'espai compta amb una mostra permanent, gràfica i documental. Es va recuperar com a símbol del que va arribar a patir la població durant la Guerra Civil de 1936-1939. Forma part dels Espais de Memòria recuperats pel Memorial Democràtic.

Visites concertades amb l'oficina de turisme.

En el seu interior es poden visitar uns vestits medievals del s. XIV trobats en l'arcòsoli situat a la part baixa del campanar de l'església de Santa Maria. Cal destacar que es tracta de la indumentària civil més antiga de Catalunya.





- **Plaça del Mercadal**

Declarada el 2015 Bé Cultural d'Interès Nacional, és una plaça quadrada, simètrica i porticada. Amb vuit porxos a cada costat situats en els baixos de les cases que l'envolten.

Va ser una de les primeres places catalanes construïdes sota un projecte previ que data de 1804.

- **Museu del Torró i la Xocolata**

Al costat de la fàbrica Vicens hi ha el museu on podreu realitzar un recorregut a través de la història del torró i la xocolata a la pedra d'Agramunt. Un viatge a través d'imatges, sons i olors que et transporten als inicis de la formació del gremi.

Ctra. de Tàrrega, Km 1  
Tel. 973390607  
museu@vicens.com  
www.vicens.com



- **Fundació privada Espai Guinovart**

La fundació Privada Espai Guinovart d'Agramunt, inaugurada el 1994, és el primer centre d'art contemporani que es va crear a les terres de Lleida, i ve marcada principalment per la voluntat de Josep Guinovart de crear un espai per a la creació i la promoció de l'art contemporani i, al mateix temps, un espai amb la seva obra exposada permanentment.

Pl. del Mercat, 1  
Tel. 973 390 904  
info@espaiguinovart.cat  
www.espaiguinovart.cat



- **Fundació Privada Lo Pardal**

Casa museu que preserva les obres de Guillem Viladot, farmacèutic, escriptor i poeta visual nascut a Agramunt (1922- 1999).

Va ser un dels precursors de la poesia visual, disciplina que sobrepasa la normativa del llenguatge escrit.

Pl. del Pare Gras, 5

Tel. 973 390 718

[fundacioviladot@gmail.com](mailto:fundacioviladot@gmail.com)

[www.lopardal.com](http://www.lopardal.com)

- **Pou de gel i cisterna del convent (s.XVII)**

Es coneix com a pou de gel el recinte cilíndric al costat de la zona de pernocta d'autocaravanes, construït en pedra. Es troba sota terra, d'11 m d'alçada i uns 9 m de diàmetre culminat amb una cúpula. Es feia servir per guardar el gel que s'havia produït durant l'hivern, a la zona ombrívola de la vila, i així poder allargar la seva conservació fins a l'estiu.

La cisterna del convent és una estructura similar al pou de gel, però de majors dimensions (11 m d'alçada x 12 m de diàmetre). Servia per emmagatzemar fins a 830.000 litres d'aigua de la pluja i poder abastir la població durant el període de sequera.

Les dues estructures formaven part de l'antic convent franciscà que va desaparèixer amb la desamortització de Mendizábal.

- **Els safareigs**

Els safareigs es troben als afores del poble, a la zona nord. Daten de l'any 1882 i són construïts en pedra. Es diferencien dues estructures en forma d'U, una s'utilitzava per rentar la roba i l'altra per aclarir-la. Tenien capacitat per a 70 persones.



- **Camp d'aviació i refugi dels Salats**

L'any 1938, en plena Guerra Civil, es va construir un camp d'aviació i refugi que ocupava el pla dels Salats. Situat entre el Canal d'Urgell i el poble de les Puelles, el refugi mesura uns 9 m de llarg i té dos accessos amb escales a banda i banda.



Què fer

- **En bici o a peu per la via verda del riu Sió**

Conegut com el passeig del Sió, és una zona verda paral·lela al riu. Comença al parc de Riella, parc de la poesia visual dedicat a l'artista Guillem Viladot. S'hi pot visualitzar i escoltar alguns dels seus poemes a través d'un codi QR.

El passeig segueix cap al parc de Josep Brufau, que condueix fins al pont romànic del S.XII. Passant-hi per sota s'arriba a la passeig de Mercè Ros i, continuant, fins al Pont de Ferro, un aqüeducte construït 14 anys abans de la Torre Eiffel utilitzant la mateixa tècnica constructiva. Aquest pont és emblemàtic per la utilització de l'acer com a nou material en aquella època.

Aquest recorregut, d'uns 3 km, és una meravella ja que es tracta d'un dels pulmons verds de la vila que acull gran part de l'arbreda i vegetació característica de la zona.



- **Visita i degustació a la indústria del torró i la xocolata**

Agramunt és àmpliament coneguda per la seva indústria del torró i la xocolata. Trobareu sis fàbriques especialitzades en aquest sector. Aquí podreu degustar el típic dolç amb denominació d'origen protegida i l'original xocolata a la pedra.

**Aquestes són les fàbriques del sector:**

- Torrons Vicens
- Torrons Àngel Lluch
- Torrons Fèlix
- Torrons Roig
- Torrons Virginias
- Xocolates Aynouse

També podeu degustar la xocolata a la tassa en dos xocolateries especialitzades: El Taller de Virginias i La Casa de la Xocolata, les dues situades a la plaça del Pou. En aquesta última, es pot veure l'elaboració de la xocolata a la pedra Jolonch [www.xocolatajolonch.com](http://www.xocolatajolonch.com), que encara utilitza els mètodes tradicionals i que es remunta a finals del segle XVIII.

## • Mercat

Tots els dimecres al matí.



## • Piscines municipals i zona esportiva

Al carrer de les Piscines



## On menjar

- Restaurant Atípic
- Decibels
- Restaurante Crich
- Braseria Dam
- Restaurante El Sió
- Braseria La Repesca

## • Festes i fires

- D'Vins - Mostra de vins i caves de proximitat, maig
- Fira del torró i la xocolata a la pedra, octubre



## De compres de Km0

- Formatges Monber
- Botigues de tot tipus al voltant de tot el municipi



## On aparcar i pernoctar amb autocaravana o càmper



### AGRAMUNT



Zona de pernocta per a autocaravanes d'Agramunt



N 41°47'15.6" E 1°06'07.1" / 41.787667, 1.101972



Gratuït



5 vehicles



2 dies màxim



Molt bones vistes sobre Agramunt



Vegeu també zones de pernocta a les Puelles



## 2 LES PUELLES

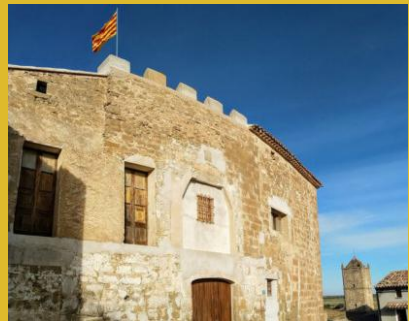
Pedania pertanyent a Agramunt. Un petit poble amb gran atractiu tant històric com paisatgístic que podreu descobrir a cavall, amb bicicleta o a peu.



### Què visitar

- Nucli antic

El seu nucli antic ha sabut conservar la història d'aquest petit llogaret. Cal destacar el seu castell, l'església de Sant Domènec (1862), algunes cases pairals del segle XVII i una antiga bassa.



- Castell

Castell restaurat recentment i visitable. Una edificació de segle VI-XVII, que va ser propietat del comte d'Urgell.

Per fer la visita guiada pel castell heu de reservar abans al telèfon 607.618.931.

Més informació [aquí](#).



- **Hípica Obrint Camí**

Hípica situada a 500 metres del nucli de les Puelles, on pots aparcar i fins i tot pernoctar amb l'autocaravana. Ofereix activitats diverses com rutes a cavall, classes d'equitació i passejades en poni. A més, tenen altres animals de granja i permeten la pernocta en autocaravana.

Concerteu l'activitat abans d'anar-hi.

[www.hipicaobrintcami.com](http://www.hipicaobrintcami.com)  
Carretera d'Agramunt a Coscó  
Km 3,2 | 659 45 08 11

- **Ruta a peu o btt a la bassa de la Roca**

Ruta senyalitzada que parteix des d'un camí davant de l'ajuntament fins a la bassa de la Roca. Una gran bassa formada a partir d'una gran roca que li dona el seu nom. Durant més de 400 anys, va ser la bassa que va abastir d'aigua les Puelles i durant la Guerra Civil va servir de refugi als seus habitants.



- **Festes i fires principals**
  - Festa major, agost

P

On aparcar i pernoctar amb autocaravana o càmpers



Coordenades per aparcar:  
41°47'59.5"N 1°07'48.4"E /  
41.799864, 1.130111



Vegeu zones de pernocta  
d'Agramunt



Hípica Obrint Camí



N 41°47'56.1"E 1°08'12.0"  
41.798917, 1.136667



Gratuït, realitzant alguna de les  
activitats de l'hípica.



5 vehicles



24 hores



- Lavabos
- Buidatge d'aigües grises
- Aigua
- Possibilitat de buidatge d'aigües negres
- Barbacoa, portant el vostre carbó o llenya.
- Compra de productes de km0



- Reserveu abans d'anar-hi al telèfon 659 45 11.
- No es permet deixar els gossos solts, hi ha animals de granja.

### 3 PUIGVERD D'AGRAMUNT

Amb 229 habitants, Puigverd d'Agramunt, antigament anomenat Puigverd de Sió, es converteix en un dels principals municipis de la ribera del riu Sió.

Un petit municipi de paisatges agrícoles i medievals, encara que la seva història es remunta a l'època dels romans.



#### ¿SABIES QUE...?

A Puigverd d'Agramunt s'han trobat importants restes arqueològiques d'una vila romana, la Vila Romana dels Reguers. Tres dels mosaics policromats pavimentats més importants de Catalunya es van trobar aquí.



#### Què visitar

- **Castell de Puigverd d'Agramunt**  
El 1061 ja estava documentat aquest castell que el 1985 va ser declarat Bé Cultural d'Interès Nacional.



- **Muralla**

Construïda en pedra i amb cases a la part alta, la muralla encara es conserva íntegrament, gràcies també al fet que el 2003 va ser reconstruïda en part.



- **Església de Sant Pere**

Edifici neoclàssic de grans dimensions construït al voltant del segle XVIII sobre una antiga església romànica.



- **Ermita de Sant Miquel**

Petit temple romànic del segle XI-XII, situat al carrer amb el seu mateix nom. Es venera la Mare de Déu del Roser.



- **Molí del Siscà**

També anomenat Molí del Senyoret, aquest antic molí de farina, del segle XV, se situa a l'avinguda del Sió número 4. Va ser declarat Bé Cultural d'Interès Local el 2020.



- **Rentadors públics**

El 2016 es van recuperar aquests rentadors com a patrimoni històric, i es van convertir en un espai singular d'interès natural i arquitectònic.



- **Camí de la Peixera de Puigverd d'Agramunt**

Si agafem el camí que hi ha darrere de les escoles i caminem uns 200 metres per un camí accessible i fàcil, trobarem l'antiga Peixera de Puigverd d'Agramunt. Una petita resclosa històrica en el riu que fa un gorg d'aigua, que permetia canalitzar l'aigua cap a una sèquia per al reg dels camps del voltant i proveeix el Molí de Siscà.

- **Ruta a peu o en btt per la ribera del Sió PR-C 56**

El quilòmetre 0 d'aquest sender el trobem a la plaça de la Segla, de Puigverd d'Agramunt. Una ruta circular senyalitzada per la qual passarem per Montfalcó d'Ossó, Bellver d'Ossó, Ossó de Sió i Castellnou d'Ossó, que torna de nou al punt d'inici. Una ruta per descobrir els paisatges de secà i la ribera del riu Sió a través de les seves "peixeres".

Més detalls de la ruta [aquí](#).



**FITXA TÈCNICA  
PR- C 56**

Ruta: Circular  
Distància: 16,400 km  
Desnivell: + 120 m

**P** **On aparcar i pernoctar amb autocaravana o càmper**



Coordenades per aparcar:  
N 41°46'30.7" E 1°07'17.8"  
41.775180, 1.121620

➔ Vegeu zones de pernocta d'Agramunt, les Puelles o Ossó de Sió.

#### 4 CASTELLNOU D'OSSÓ

Pedania agregada a Ossó de Sió, de 27 habitants, de construcció fortificada des d'època romana i on podem trobar vestigis medievals que ens traslladen a una altra època.



#### Què visitar



- **Torre circular romana i castell**  
El comte Ermengol IV d'Urgell va construir, sobre la base d'una antiga torre romana (s II a.C.), una torre medieval (1070). Al seu costat va ser edificat el castell. És així que trobem aquesta construcció romana i medieval, que manté part de la seva monumentalitat, i és de característiques úniques a Espanya. El 1949 va ser declarada Bé Cultural d'Interès Nacional.

- **Església romànica de Sant Pere**  
Església romànica del s.XI d'una sola nau envoltada de contraforts.



- **Molí de farina del Marquès**  
Aquest edifici romànic del segle XIII era un antic molí hidràulic fariner. Té una estructura quadrada de dos pisos.



## Què fer

- Ruta a peu o amb btt per la Ribera del Sió PR-C 56

Més detalls [aquí](#)

- Ruta per les peixeres del Sió

Més informació [aquí](#).



## On aparcar i pernoctar amb autocaravana o càmper



Coordenades per aparcar:  
N 41°46'03.6" W 1°08'36.3" /  
41.767668, 1.143413



Vegeu zones de pernocta  
d'Agramunt, les Puelles o  
Ossó de Sió.



## 5 MONTFALCÓ D'OSSÓ

Amb 31 habitants, Montfalcó d'Ossó, agregat d'Ossó de Sió, ens sorprèn amb les restes del seu antic castell.



### Què visitar



- **Torre i castell**

Una antiga fortalesa medieval originària de segle XII, on es va construir una torre quadrada al costat d'un antic castell. Són d'obligada visita en aquest municipi.

- **Església barroca de Sant Miquel**

Església del s. XVII d'estil barroc, construïda sobre una de més antiga d'estil romànic.





Què fer

- Ruta a peu o en bicicleta de muntanya per la Ribera del Sió PR-C 56

Més detall [aquí](#).



**P** On aparcar i pernoctar amb autocaravana o càmper



Coordenades per aparcar:

N 41°45'35.9" W 1°07'51.8" /  
41.759963, 1.131048



Vegeu zones de pernocta  
d'Agramunt, les Puelles o  
Ossó de Sió.

## 6 OSSÓ DE SIÓ

Micropoble de 54 habitants que té com a agregats altres tres micropobles: Bellver d'Ossó, Castellnou d'Ossó i Montfalcó d'Ossó, que sumen un total de 208 habitants.



### Què visitar

- **Nucli antic i creu de terme**

Carrerons i antigues cases apunten el poble d'Ossó de Sió a l'Edat Mitjana. Hi podeu visitar la plaça Major i contemplar la creu de terme d'estil gòtic.



- **Església de la Mare de Déu del Remei**

Antiga església de la Mare de Déu del Remei, documentada ja el 1139, d'estil romànic tardà.



## Què fer

- Ruta a peu o en btt per la ribera del Sió PR-C 56

Més detalls [aquí](#)

- Ruta per les peixeres del Sió

Més informació [aquí](#).

- Piscines municipals

Carrer la Sèquia, 13, Ossó de Sió.



On aparcar i pernoctar amb autocaravana o càmper



### OSSÓ DE SIÓ



Zona de pernocta per a autocaravanes d'Ossó de Sió



N 41°45'17.2"E 1°09'40.8"  
41.754780, 1.161320



Gratuït



2 vehicles



2 dies màxim



Al costat de la piscina municipal, on hi ha la zona de barbacoes, bany i bar

## 7 BELLVER D'OSSÓ

Enclavat en un cim, a la riba esquerra del riu Sió, amb 94 habitants, trobem Bellver d'Ossó, agregat d'Ossó de Sió.



### Què visitar

- **Nucli antic**

Un nucli antic coronat per l'església, ple d'escalinates empinades i carrers amb arcs d'antics portals que ens transporten a l'Edat Mitjana.



- **Església de Sant Pere i creu de terme**

D'estil romànic i construïda sobre una gran roca a 400 metres d'altitud, data del segle XII. Dins podem contemplar la creu de terme d'estil gòtic del segle XIII.



## Què fer

- Ruta a peu o en btt per la ribera del Sió PR-C 56

Més detalls [aquí](#)

- Ruta per les peixeres del Sió

Més informació [aquí](#).

Atenció: la peixera de Bellver d'Ossó no té molt bon accés i està prohibit el bany !!



## On aparcar i pernoctar amb autocaravana o càmper



Al costat de la parada d'autobús. No entreu al nucli antic, carrers molt estrets, amb força pendent i sense estacionament .



Coordenades per aparcar:  
41°44'43.8"N 1°10'19.2"E /  
41.745497, 1.172002



Vegeu zones de pernocta d'Agramunt, les Puelles o Ossó de Sió.

## 8 MONTCLAR D'URGELL

Accedirem per la carretera C-14 a aquesta petita pedania d'Agramunt de poc més de 100 habitants i d'una superfície de 9,5 km<sup>2</sup>, per deixar-nos

sorprendre per la seva impressionant panoràmica. Estem en un dels punts més alts de l'Urgell, cosa que ens brinda unes vistes privilegiades.



### SABIES QUE ...?

Montclar d'Urgell és el poble que queda més al nord de la comarca i s'envolta completament, com si d'una illa es tractés, de territoris de la comarca veïna, la Noguera.



### Què visitar

- **Castell de Montclar d'Urgell**

Castell que va ser edificat sobre una antiga torre d'homenatge romana i que, al llarg de la història, s'ha anat modificant i reformant. La primera documentació del castell és del 981, cosa que el converteix en el més antic de la zona.

El 1970 va tenir lloc la darrera restauració que va fer que al 1979 es declarés Bé Cultural d'Interès Nacional.

Visites guiades concertades

[www.castelldemontclar.com](http://www.castelldemontclar.com)

Tel. 973 402 045





- **La Torreta**

La Torreta és un monòlit de 12 metres d'altura, construït en la meitat de la mina del Canal d'Urgell, sobre la serra de Montclar. Indicava als obrers la direcció per construir el túnel en línia recta.

Actualment, a la seva base es pot observar l'impacte d'una canonada rebuda durant la Guerra Civil espanyola.



Què fer



- **Església de Sant Jaume**

Església parroquial dedicada a Sant Jaume, d'estil barroc construïda durant el segle XVII. Accessible des del castell.



- **Escape Rroom Castle Adventure**

Un joc d'enginy per a tota la família dins d'un castell real, on haureu de recuperar el Calze de Belial i salvar així el destí de la humanitat. Un joc per a 4-8 jugadors, de 2 hores, i per a majors de 10 anys.

Reserveu prèviament.

<https://escapecastleadventure.com/es/>  
Tel. 973 420 265



- Rutes a peu o en BTT per la Serra de Montclar

Des de la plaça de l'Ajuntament de Montclar d'Urgell podrem sortir a fer la ruta traçada pel sender PR-C55 per la Serra de Montclar.

Una ruta ben senyalitzada amb excel·lents vistes sobre el Pirineu i el Montsec, i per la qual passarem per llocs com l'ermita de Sant Roc del s XV, que compta amb una zona recreativa, pel llogaret de Donzell d'Urgell i per la boca sud de la Mina de Montclar del Canal d'Urgell.

Més detalls [aquí](#).

**FITXA TÈCNICA RUTA  
PR-C55 PER LA SERRA DE  
MONTCLAR:**

Distància: 18,350 km

Temps a peu: 4 h 35 min

Desnivell: +175 m



- Fires i festes
  - Festa major, juliol

**P**

**On aparcar i pernoctar amb autocaravana o càmpers**



Aparquem just a l'entrada del poble, a l'aparcament al costat de la parada d'autobús i la bàscula.



Coordenades per aparcar:  
N 41°50'53.2"E 1°02'48.6"E /  
41.848111, 1.046833



Vegeu zones de pernocta a Agramunt o les Puelles.

## 9 DONZELL D'URGELL

Una pedania que pertany a Agramunt, que manté l'aroma medieval envoltada per la serra de Montclar a 457 m d'alçada.



### ¿SABIES QUE...?

... les dones de Donzell trigaven 60 minuts a anar per una mica d'aigua. S'entén ara el perquè del monument a aquestes dones!



### Què visitar



#### • Nucli antic

Aquest poble conserva un sabor i caràcter encara medievals, un poble amb accés a través de les seves dues portes d'entrada de la mateixa època. Un nucli antic tancat i reclòs, amb un conjunt de places i carrerons ombrívols, de passos coberts i racons típics d'una pel·lícula de l'Edat Mitjana, que tot i que se situen en un petit poble, el fan digne de la seva visita.

#### • Castell

El castell data del s.XVI- XVII i va ser declarat Bé Cultural d'Interès Nacional l'any 1949. Avui dia és propietat privada



#### • Església de Sant Pere

L'església de Sant Pere, d'estil neoclàssic, va ser construïda al segle XVII.

- **Monument a la dona**

A l'entrada de la vila hi trobem el monument a la Dona, inaugurat el 1988. El monument porta la següent inscripció: "El poble de Donzell d'Urgell dedica aquest monument a totes aquelles dones que any rere any han fet possible que mai faltés aigua a les seves llars".



- **Ermita de Sant Roc**

A prop del poble trobem l'ermita de Sant Roc, del segle XV, que disposa d'un espai amb un parc i zona de pícnic.



### Què fer

- **Rutes a peu i en BTT**

Des de Donzell d'Urgell podem sortir a fer la ruta traçada pel sender PR-C 55 per la Serra de Montclar. Una ruta que podem fer circular i completa de 18 km o d'anada i tornada a l'ermita de Sant Roc i la seva zona de pícnic a 400 metres.

Més detall [aquí](#).

- **Festa Major**

- Del 16 al 23 d'agost

#### FITXA TÈCNICA RUTA PR-C55 PER LA SERRA DE MONTCLAR:

Distància: 18,350 km

Temps a peu: 4 h 35 min

Desnivell: +175 m



### **P** On aparcar i pernoctar amb autocaravana o càmpers



Coordenades per aparcar:

N 41°50'07.5"E 1°05'38.9"

41.835417, 1.094139



Vegeu zones de pernocta a Agramunt o les Puelles.

## 4.2 ETAPA 2 CENTRE DE L'URGELL, LA RIBERA DE L'ONDARA



### LA RUTA

- Itinerari:
  - 1. Tàrrega
  - 2. El Talladell
  - 3. Vilagrassa
  - 4. Anglesola
  - 5. Tornabous
  - 6. La Guàrdia d' Urgell
  - 7. Almenara Alta
  - 8. El Tarròs
  - 9. La Fuliola
  - 10. Castellserà
- Quilòmetres: 50-60 km
- Durada: 3-4 dies
- Principals carreteres: C-53, A-2, N-II y C-14

### Imprescindibles de l'etapa

- Tàrrega: passeig pel parc de Sant Eloi, via verda fins al Talladell entre "peixeres", visita el nucli antic, el call i algun dels seus museus. Fira Tàrrega al setembre.
- Ciutat ibèrica de Molí d'Espígol de Tornabous, el seu cinema històric i mural de cinema. Cap de setmana ibèric a l'octubre.
- Visita al Pilar d'Almenara, pujant al gran mirador, al cim de la seva torre.
- Centre d'interpretació Espai Lluís Companys del Tarròs.
- Descobrir el laberint de blat de moro de Castellserà (juny a octubre).



## 1 TÀRREGA


A 47 km de Lleida per la A-2, Tàrrega ens apareix com la capital de la comarca de l'Urgell. El municipi se situa a la plana, a tot just una hora de distància de Barcelona. Amb 17.445 habitants, es tracta d'un destacat centre comercial i de serveis. Dins del seu terme municipal es troben els pobles agregats d'Altet, Claravalls, la Figuerosa, Talladell, Riudovelles i Santa Maria de Montmagastrell.



### Informació turística

#### Oficina de Turisme de L'Urgell

 C/ Agoders, 16, Tàrrega

 973 500 707

 turisme@urgell.cat

 [www.turismeurgell.cat](http://www.turismeurgell.cat)

### SABIES QUE ...?

FiraTàrrega és el mercat internacional de les arts escèniques més important i amb més trajectòria de l'Estat espanyol i un dels més rellevants d'Europa. Té lloc cada any durant el segon cap de setmana del mes de setembre a Tàrrega. Actualment és un gran aparador de l'actualitat escènica, amb un interès especial en les arts de carrer, els espectacles visuals i no-conventionals..



### Què visitar

#### • Nucli antic

A l'interior de la plaça Major de Tàrrega es localitzen els edificis més emblemàtics de la ciutat.

No et perdis els porxos medievals del carrer del Carme, ni el casal gòtic del mateix carrer (número 17) o el Palau dels Ardèvol (al número 34). I al final del carrer, a la plaça del Carme, es troba el convent del mateix nom i el monument als Països Catalans al costat d'una font decorativa, obra de mateix autor de les Fonts de Montjuïc de Barcelona.

Al carrer comercial i molt transitada de Santa Anna, cal delectar-se amb la Casa Càrrecer, un edifici modernista que s'ubica en un dels seus extrems.

Seguiu passejant i arribareu fins al carrer d' Agoders, que compta amb un conjunt molt destacat de cases del segle XVII i amb l'Oficina Comarcal de Turisme de l'Urgell.

Finalment, visiteu la plaça Major, on trobareu l'ajuntament, un edifici d'inspiració barroca, la parròquia i la creu de terme gòtica.



- **Església de Santa Maria de l'Alba**

L'Església de Santa Maria de l'Alba és un edifici barroc amb una forta influència neoclassicista, i va ser finalitzada el 1742. Ostenta l'etiqueta de Bé Cultural d'Interès Nacional.



- **Castell**

Els vestigis del castell de Tàrrega guarden la part alta de la ciutat com un sentinella. L'any 1056 ja existia, quan Ramon Berenguer I ofereix com a dot a la seva dona el castell i la ciutat que custodia. La població va anar creixent a l'abric de la fortalesa. A mitjan s.XX, va ser declarat Bé Cultural d'Interès Nacional.

- **Palau dels Marquesos de la Floresta**

El Palau dels Marquesos de la Floresta és un immoble del segle XIII, que té la façana d'estil romànic civil, ubicat al carrer del Carme.

Una curiositat: l'edifici està reproduït al Poble Espanyol de Barcelona. Compta amb la declaració de Bé Cultural d'Interès Nacional.

- **Pou de gel**

És un dipòsit subterrani on es guardava el gel destinat a la conservació i refrigeració dels aliments.

Visites concertades al Museu Comarcal de l'Urgell.  
[info@museutarrega.cat](mailto:info@museutarrega.cat)  
 Tel. 973.312.960

- **Jueria**

Podreu visitar l'antiga jueria passejant pels carrers principals de l'Estudi, les Piques i Vilanova. Podreu contemplar, a través d'un itinerari senyalitzat, el lloc on s'emplaçava l'antic forn jueu, entre altres punts destacats.

- **Museu de la Mecanització Agrària J.Trepat**

Espai molt singular. Aquest museu explica la història i el procés de producció de l'antiga fàbrica de maquinària agrícola Trepat. Totes les visites són guiades.

[www.museutrepac.cat](http://www.museutrepac.cat)  
[informacio@museutrepac.cat](mailto:informacio@museutrepac.cat)  
 Av/ Josep Trepat, s /n, Tàrrega  
 Tel. 973 311 616



- **Museu Comarcal de l'Urgell**

Al carrer Major trobem la casa pairal de Cal Perelló, del s.XVIII, i és on s'ubica el Museu Tàrrrega-Urgell.

Aquest espai conté una sala d'arqueologia centrada en el món ibèric, sales nobles amb mobiliari del segle XVIII al segle XX, una biblioteca especialitzada i una àrea pedagògica amb tallers per als escolars.

[www.museutarrega.cat](http://www.museutarrega.cat)  
[info@museutarrega.cat](mailto:info@museutarrega.cat)  
 C/ Major, 11, Tàrrrega  
 Tel. 973 31 29 60



- **Adoberia del Molí del Codina i les muralles**

A la cruïlla entre el carrer del Migdia i el carrer de Sant Agustí podeu veure les restes arqueològiques de les muralles i de l'antiga adoberia del Molí del Codina.



## Què fer

- **Visites guiades per la ciutat**

És possible triar entre diverses visites guiades per conèixer la capital de l'Urgell.

[www.museutarrega.cat](http://www.museutarrega.cat)  
[info@museutarrega.cat](mailto:info@museutarrega.cat)  
 C/ Major, 11, Tàrrrega  
 Tel. 973 31 29 60

- **Rutes temàtiques per Tàrrrega**

Es pot descobrir la ciutat a peu amb alguna de les nombroses rutes temàtiques que ofereix el Museu Comarcal de l'Urgell. Totes elles es poden realitzar de forma autònoma amb els plànols gratuïts que s'ofereixen o mitjançant visites guiades prèviament concertades.

- **Ruta industrial**  
Ruta per les antigues premses d'oli i vi. Destaca l'antiga Farinera Balcells, entre altres elements.
- **Ruta modernista**  
Una ruta a peu per contemplar les joies de l'arquitectura del modernisme a Tàrrrega.
- **Ruta pels 7 itineraris naturals de Tàrrrega**  
La ciutat ofereix nombrosos itineraris locals que aprofiten l'extensa xarxa de camins rurals de l'entorn. Es recomana portar prismàtics. Es poden fer excursions a peu o amb bicicleta (BTT). Tots els itineraris són de baixa dificultat.

Mes informació sobre cada itinerari a:

[www.museutarrega.cat](http://www.museutarrega.cat)  
[info@museutarrega.cat](mailto:info@museutarrega.cat)  
 C/ Mayor, 11, Tàrrrega  
 Tel. 973 31 29 60



- **Passejar pel parc i l'ermita de Sant Eloi**

A la part alta de la serra de Sant Eloi s'erigeix l'ermita dedicada a aquest sant, fundada el 1248, des d'on s'albira una magnífica vista de la ciutat i per on val la pena passejar.

Aquí trobem l'altra Tàrraga. La Tàrraga a cel obert, on els seus habitants i visitants s'entretenen en un preciós parc que és un autèntic museu a l'aire lliure. Aquí podreu gaudir d'un llarg i tranquil passeig entre arbres i jardins.

- **Via Verda Tàrraga- el Talladell**

Es tracta d'un sender per estar en contacte amb la natura i descobrir l'entorn. En total, 30.000m<sup>2</sup> d'espai fluvial recuperat per ser transitable, amb espècies vegetals de ribera i fauna autòctona, murs d'arquitectura popular i els estanys de les Planes i del Pedregal.

I alTalladell podrem gaudir de la visita al seu patrimoni medieval i jaciments arqueològics. Distància: 1,5 km.

**AQUESTA VIA VERDA ÉS PER ANAR A PEU O EN BICICLETA, NO AMB L'AUTOCARAVANA.**

- **Lloguer de bicicletes Mestre Bike**

Servei de lloguer de bicicletes, amb servei a domicili, us la porten fins a la vostra autocaravana.

mestrebike@gmail.com

Tel. 973 501 318

- **Escape Room Tàrraga**

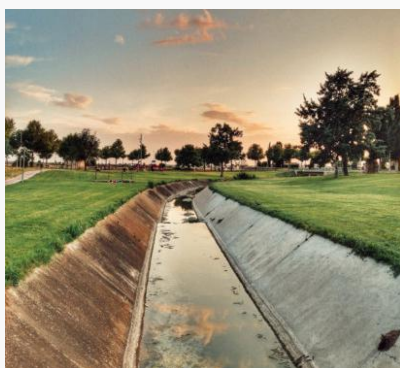
Per a majors de 6 anys. Tres jocs diferents, per a nens, adults o mixt. Un joc divertit amb què us ho passareu genial en un món de llegenda dins de Tàrraga.

A partir de 2 jugadors.

www.tarregaroomescape.com

tarregaroomescape@gmail.com

Tel. 622 164 184



- **Passejar pel riu d'Ondara**

Un itinerari fàcil d'1,6 km. El parc del Reguer, situat al voltant de la riba urbana del riu d'Ondara, és més petit que el de Sant Eloi, quant a superfície, però per contra, permet l'existència d'espècies de flora i fauna associades a ambients humits que són un atractiu durant el passeig.



- **Excursions a cavall o poni al Club Escola Hípica Tàrrega**

Rutes a cavall per l'Urgell a partir d'una hora i adaptades segons el nivell, amb guies experts. També rutes en poni i classes d'equitació.

Es pot accedir bé per aparcar i es permet la pernocta amb autocaravana, sempre que es contracti alguna activitat.

[www.chtarrega.com](http://www.chtarrega.com)  
[chtarrega@gmail.com](mailto:chtarrega@gmail.com)  
 Camí de Vilagrassa a Verdú, s/n  
 Tel. 630 952 932



- **Tast d'oli, vi i productes naturals i compra a Eco Setrill**

Agricultors, artesans i artistes amb seu a Tàrrega i celler a Ciutadilla.

Es pot comprar i fer un tast dels seus productes.

Cal reserva prèvia.  
[www.ecosetrill.com](http://www.ecosetrill.com)  
[info@ecosetrill.com](mailto:info@ecosetrill.com)  
 Tel. 629 355 168 (també per whatsapp)

- **Visita i taller a l'obrador de galetes El Rosal**

L'obrador de galetes El Rosal es crea a Tàrrega el 1920 per Josep Serra, "El cubanero", i ràpidament les seves galetes aconseguixen tenir una gran popularitat. Avui pots fer una visita i un taller al seu obrador i projecte d'emprenedoria social.

Cal reserva prèvia.  
[www.elrosal.cat](http://www.elrosal.cat)  
[elrosal@aalba.cat](mailto:elrosal@aalba.cat)  
 Tel. 973 312 221



- **Piscines municipals**

Ubicades al carrer de la Plana. Amb estacionament asfaltat ampli.

- **Mercat setmanal**

Dilluns al matí

- **Festes i fires principals**

- Firacoc, maig
- Festa major, maig
- Fira de la cervesa artesana, juny
- FiraTàrrega, fira de teatre al carrer, setembre
- Fira del caçador, setembre
- Fira de l'entorn, octubre
- Fira d'artistes i activitats tradicionals, desembre



### De compres de Km0

- Formatges de Formatges Nadal
- Galetes El Rosal
- Celler, enoteca i agrobotiga de vi, olis i altres Carviresa
- Olis Franquesa
- Aliments Naturals Boira
- Olis Borges
- Forns de pa amb IGP de pa de pagès Cal Castellets
- Mel La Toia
- Mel Mimó
- Bolets Laumont
- Conserves Vilamajó
- Olis Felip



### On menjar

- Restaurant La Cava
- Restaurant El Celler de l'Artista
- Restaurant El Gat
- Restaurant Daus
- Restaurant L'Entrada
- Restaurant Níam
- Restaurant Pintor Marsà
- Restaurant Ca la Maria
- Restaurant Les Brases
- Restaurant El Traginer
- Restaurant El Til·ler
- Pizzeria Joventut
- Pizzeria Tastapans
- Pizzeria La Tagliatella
- Restaurant Màgic
- Restaurant Ramona
- Restaurant D-Tapes
- Restaurant Art Tapa
- Restaurant Mercí Perci
- Restaurant La Mercedes
- Restaurant Dreams
- Restaurant Amma Motards
- Restaurant Goyam's
- Cafeteria Alba
- Restaurant La Clau del Rebot
- Restaurant Nauest
- Restaurant xinès Fortuna
- Restaurant xinès Gran Mundo
- Restaurant Pergamí
- Restaurant La Braseria

**P** On aparcar i pernoctar amb autocaravana o càmpers



### **CLUB ESCOLA HÍPICA TÀRREGA**



Club Escola Hípica Tàrrega



N 41°38'23.4"E 1°07'09.7"  
41.639841, 1.119370



Gratuit, realitzant alguna de les activitats de l'hípica



3 vehicles



24 hores



- Sense serveis per a autocaravanes.
- Activitats de rutes a cavall, passejades en poni i classes d'equitació.



- Truqueu-hi per reservar prèviament.
- No es permet deixar els gossos solts.

### **ÀREA AC TÀRREGA**



Zona de pernocta per a autocaravanes municipal de Tàrrega



N E41°38'34.0"E 1°08'16.0"  
41.642778, 1.137778



Gratuit



11 vehicles



48 hores



- Buidat d'aigües grises
- Buidat d'aigües negres
- Emplenat d'aigües
- Parc infantil i taules de pícnic enfront de l'àrea

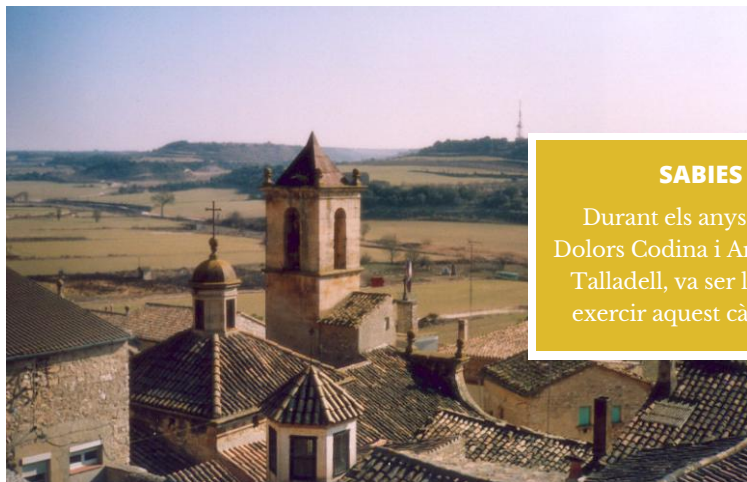


Al costat del centre d'atenció mèdica i Mossos d'Esquadra. Enfront de la zona verda del parc del Reguer del riu d'Ondara. Nucli antic a 500 metres.

## 2 EL TALLADELL

Entitat municipal descentralitzada de Tàrrrega des de l'any 2009. La via verda Tàrrrega-Talladell és un dels millors accessos per visitar aquesta petita pedania. Podem deixar

l'autocaravana a l'àrea de Tàrrrega i agafar les bicicletes per fer aquesta preciosa i fàcil via verda, i gaudir així d'un paisatge inspirador.



### SABIES QUE ...?

Durant els anys 20 del segle XX Dolors Codina i Arnau, alcaldessa del Talladell, va ser la primera dona a exercir aquest càrrec a Catalunya.



### Què visitar

- Nucli antic

Amb 231 habitants, el poble té carrers amb pujades i baixades i escales que recorden el seu passat medieval. El nucli històric es va formar al voltant del castell del Talladell i el carrer de l'Església. La majoria de les seves terres són cultivables i es dediquen als cereals, ametllers, olivera i vinya.

- Espai Molí

Abans molí comunal i després de la seva rehabilitació, el 2010, un pavelló polivalent. Forma part del catàleg d'espais escènics de la Fira de Teatre al Carrer de Tàrrrega.

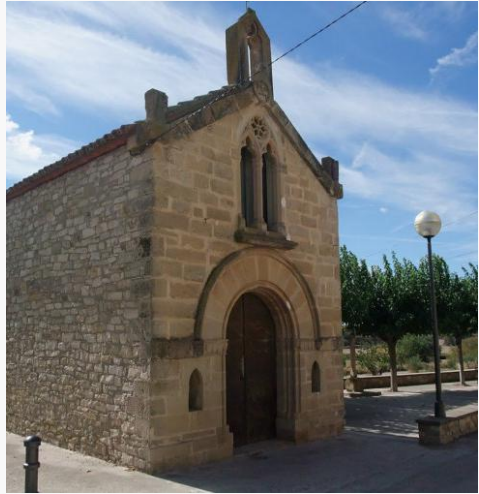
- Església de Sant Pere

Es tracta d'un temple d'estil barroc neoclàssic i data del s. XVII. La façana principal i el campanar són de pedra tallada i presenten una gran simplicitat en les seves formes.



- **Ermита de la Mare de Déu del Pedregal**

L'actual edificació es va aixecar cap al 1875 seguint les línies romàniques i gòtiques de l'antic monestir cistercenc del Pedregal, anomenat l'abadia cistercenc de Santa Maria del Pedregal. Va ser restaurada pel Consell Comarcal de l'Urgell amb pedres de l'antic monestir. Sota el camí de Tàrrega al Talladell, encara hi ha restes de murs de l'antic cenobi.



- **Safareigs**

Val la pena visitar els antics safareigs municipals, avui un racó preciós i tranquil de la pedania.



### De compras de Km0

- Fruites i verdures Agrovaris



### On menjar

- Bar del Talladell

**P** **On aparcar i pernoctar amb autocaravana o càmpers**



Coordenades per aparcar:  
N41°42'09.0" W 1°03'23.6" /  
41.702509, 1.056563



No accediu al nucli del poble, carrers estrets.



Vegeu zones de pernocta a Tàrrega

### 3 VILAGRASSA

En plena vall del riu d'Ondara i a 355 m d'altitud, amb 510 habitants és un poble que des de l'època romana sempre ha estat situat a prop

d'importants vies de comunicació. Un municipi animat i amb la peculiar Torre de Pisa de l'Urgell.



#### SABIES QUE ...?

El campanar de la seva església de Santa Maria és conegut com la Torre de Pisa de l'Urgell, per la seva manifesta inclinació.



#### Què visitar

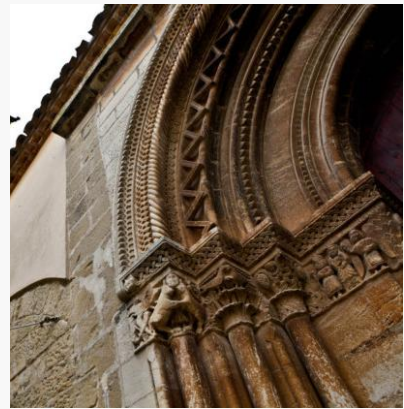
- Nucli antic

Al carrer Major hi ha cases pairals catalanes, com ara cal Pots, que data de segle XVI. Aquesta tipologia va ser molt comuna a l'arquitectura civil tant gòtica com renaixentista.



- Capella del Roser

Aquesta capella d'estil gòtic tardà es troba situada a l'antic camí de Lleida. Va ser construïda entre els segles XIV i XVI.



- Església de Santa Maria i la Torre de Pisa de l'Urgell

Amb el seu origen romànic, és l'edifici que dona més personalitat al poble que ja existia en època visigòtica, més tard es va anar reformant i barrejant amb els diferents estils. Al campanar se'l coneix com "la Torre de Pisa de l'Urgell", per la seva inclinació.



## Què fer

- **Passejar al voltant d'ametllers**

Al ser un bonic poble envoltat d'un entorn natural amb planes i extensions d'ametllers, val la pena fer rutes pels voltants; en èpoques de floració és un lloc d'una gran bellesa. A més és un lloc de pas dels pelegrins del Camí de Sant Jaume.

- **Piscines municipals**

En construcció.

- **Festes principals**

- Fira de l'ametlla, setembre.



## On menjar

- Restaurant Catalunya
- Restaurant Hostal del Carme

## **P** On aparcar i pernoctar amb autocaravana o càmpers



- **Ruta a peu o en btt Bellpuig-Preixana-Vilagrassa-Anglesola, la Baronia de Bellpuig -PR C64**

Recorregut molt pla entre zones de secà i de regadiu, on descobrirem Bellpuig, Preixana, Vilagrassa i Anglesola, passant pel Canal d'Urgell i el pantà de la Plana d'Anglesola.

Més informació [aquí](#).

### FITXA TÈCNICA PR- C 64

Ruta: Circular

Dificultat: Fàcil

Distància: 25,22 km

Temps a peu: 6 h

Desnivell: +60



**P**

On aparcar i pernoctar amb autocaravana o càmpers



Coordenades per aparcar:

41°38'51.6"N 1°06'11.2"E /

41.647660, 1.103123



Vegeu zones de pernocta a Tàrrega

## 4 ANGLESOLA


En una de les zones més planes, a 335 metres d'altitud, se situa Anglesola, un poble actiu i ple de vida a la riba del riu d'Ondara. El seu accés és fàcil, l'A2 o bé la C-53, de Tàrrrega a Balaguer, ens fan de porta d'entrada.


Amb 1.324 habitants, és una vila agrícola i ramadera que es complementa amb petites botigues.



### Informació turística

#### Ajuntament d'Anglesola

 Plaça de l'Església, 7,  
Anglesola

 973 308 006

 turisme@urgell.cat

 www.anglesola.cat



### Què visitar

#### • Nucli antic

Anglesola ha sabut conservar gran part del seu patrimoni històric, sobretot amb els edificis nobles que hi ha al costat dels porxos del carrer Major, l'Església de Sant Pau i les restes del castell.

A la plaça de Santa Anna, el creuer gòtic assenjala l'entrada a la zona antiga de la vila. Data del segle XV i és d'estil gòtic renaixentista; va ser declarat Bé Cultural d'Interès Nacional.

#### • Església de Sant Pau de Narbona

Es tracta d'un temple d'estil gòtic tardà. Va ser construït a la fi del segle XVI, en el mateix lloc on hi havia hagut una església romànica, de la qual encara es conserven imatges de pedra. És destacable el restaurat retaule de Santa Anna. L'església està declarada Bé Cultural d'Interès Nacional.





- **Castell**

Només es conserven les restes d'una sala coberta de forma rectangular, que podria ser l'antic celler. A més, també podem contemplar part de l'antiga muralla del castell que va ser aprofitada per restaurar l'actual Església de Sant Pau de Narbona.



- **Casa museu Cal Gassol**

Casa pairal del gòtic tardà que alberga una àmplia col·lecció d'eines, que permeten conèixer totes les tasques que es desenvolupaven al llarg del cicle anual de la pagesia.

Per poder visitar-la cal concertar hora amb l'Ajuntament per a una visita guiada.

ajuntament@anglesola.cat  
Tel. 973 308 006

- **Espai del Carro**

Museu molt interessant amb una gran col·lecció de carros i eines agrícoles antigues. Podreu contemplar els diferents tipus de carros que hi havia, la seva funció i el seu procés de construcció. Al museu es recreen els oficis de carreter i baster.

Per visitar-lo, cal trucar al telèfon de la Societat Sant Antoni Abat d'Anglesola per concertar una visita guiada o a l'Ajuntament d'Anglesola

www.trestombs.org  
anglesola@trestombs.org  
Tel. 973 308 387 | 973 308 006





- Ruta per les "peixeres" de l'Ondara al voltant d'Anglesola

Recorregut circular ben senyalitzat pel qual es poden veure les quatre peixeres d'Anglesola, petites preses distribuïdes al llarg del riu que servien per proveir d'aigua els cultius. A més, en aquesta ruta passareu pels llocs més emblemàtics del nucli antic d'Anglesola.

- Ruta a peu o en btt al pantà de la Plana i les Cases de Barbens - PR C97

Ruta que surt de l'avinguda Catalunya d'Anglesola, i a 2,72 km travessa per sobre el Canal d'Urgell per a, en menys de 300 metres, trobar-nos amb el pantà de la Plana i acabar entre arbres fruiters, un conjunt de cases entre arbres i donar la volta passant per la Torre Montserrat i de nou travessant el Canal d'Urgell.

Més informació [aquí](#).

**FITXA TÈCNICA  
PR- C 97**

Ruta: Circular

Dificultat: Fàcil

Distància: 10,900 km

Temps a peu: 2 h 40m

Desnivell: +76



**FITXA TÈCNICA  
PR- C 64**

Ruta: Circular

Dificultat: Fàcil

Distància: 25,22 km

Temps a peu: 6h

Desnivell: +60



- Ruta a peu o en btt Bellpuig-Preixana-Vilagrassa-Anglesola, la Baronia de Bellpuig -PR C64

Recorregut molt pla entre zones de secà i de regadiu, on descobrirem Bellpuig, Preixana, Vilagrassa i Anglesola, passant pel Canal d'Urgell i el pantà de la Plana d'Anglesola.

Més informació [aquí](#).

- Ruta a peu o en btt pel Camí de Sant Jaume d'Anglesola a Bell-lloc d'Urgell

Ruta d'anada i tornada pel mateix sender de 28,06 km i de dificultat moderada, per la qual passarem pel Canal d'Urgell, el pantà de Seana, la torre de Seana, entre altres.

Més informació [aquí](#).



- Altres rutes a peu o en btt pels voltants d'Anglesola

Més rutes pels voltants d'Anglesola [aquí](#).



- Àrea esportiva de les piscines municipals, camp de futbol i pista de pump-track per a la pràctica d'esports de rodes sense motor

Situada a la zona d'estacionament i pernocta per a autocaravanes.

La piscina té servei de bar restaurant.



- Festes principals
  - Festa dels Tres Tombs i fira medieval, març.
  - Festa Major, maig



## De comprar

- Botigues de queviures
- Carnisseria
- Fleca
- Pastisseria i fàbrica de rosquilles  
Puigfel



## On menjar

- Restaurant Llavall
- Restaurant Marina
- Restaurant Mil·lenni

**P**

## On aparcar i pernoctar amb autocaravana o càmper



### ANGLESOLA



Zona de pernocta  
per a autocaravanes  
d'Anglesola



N 41°39'39.4" E 1°05'03.9" /  
41.660936, 1.084428



Gratuït



5 vehicles



48 hores



- Escombraries
- Aigua
- Zona de pícnic amb barbacoes a 2 minuts
- Pista de pump-truck
- Circuit de cal·listènia
- Piscina municipal, pistes de tennis i zona esportiva

## 5 TORNABOUS

A 45 quilòmetres de Lleida per l'autovia A-2, aquesta localitat de 609 habitants comprèn els pobles agregats de la Guàrdia d'Urgell i el Tarròs.

El municipi disposa d'un enorme patrimoni cultural, històric, paisatgístic, agrícola i arquitectònic, amb fills il·lustres de renom.



### SABIES QUE ...?

El municipi de Tornabous compta amb un personatge il·lustre de Catalunya.

Salvador Seguí i Rubinat, *el Noi de Sucre* (Tornabous, 1886 - Barcelona, 1923), important dirigent obrer.



### Què visitar

- **Ajuntament**

Palau del segle XVI d'estil renaixentista, antiga propietat del monestir de Poblet. Ressalta per la seva ornamentació en els finestrals i les portes.



- **Església de Santa Maria**

En aquest temple hi ha una barreja d'estils del romànic i el renaixentista a causa de les diverses transformacions que ha experimentat. És de planta basilical d'una sola nau. De la primitiva església resta un únic vestigi: una nau transversal annexa als peus de l'església.

- **Poblat íber del Molí d'Espígol**

Conjunt arqueològic d'un antic poblat íber dels ilergets. Se sap que va ser un gran centre productor, agrícola, ramader, polític i comercial. Durant 500 anys el poblat va viure diverses fases constructives. Criden l'atenció els seus carrers pavimentats amb conduccions d'aigua per la pluja.

Visites únicament concertades.  
[reservesmonuments.acdpc@gencat.cat](mailto:reservesmonuments.acdpc@gencat.cat)  
 Tel. 977 638 329





- **Antic cinema i mural dedicat a dos actors**

A Espanya hi ha 43 cinemes de sala única que segueixen en funcionament gràcies a la passió dels seus propietaris. El Simó Flotats manté oberta la sala a Tornabous. I a la C-53 podem veure un mural pintat com a homenatge.

Plaça de la Vila, Tornabous  
Tel. 973 570 661

- **Casa familiar de Salvador Seguí**

Casa de la família de Salvador Seguí (1886-1923), *el Noi del Sucre*, dirigent obrer rellevant en la història nacional i fill il·lustre de Tornabous.

- **Arbre monumental, el gran plataner de Tornabous**

Enmig dels camps fruiters, sortint de Tornabous en direcció a Agramunt, a un quilòmetre prendrem la primera desviació a la dreta. Des d'allà mateix ja s'albira aquest gran arbre monumental de 23 m d'alçada i 4,46 m de perímetre del seu tronc. El 2011, l'Ajuntament el va declarar Arbre d'Interès Local i el 2016 la Generalitat el va catalogar com a arbre monumental de Catalunya.



## Què fer

- **Passeig i pícnic pel Parc del Reguer**

Lloc amb una gran varietat de racons amb encant ideal per passejar. Té una superfície de 26.214 m<sup>2</sup> i disposa d'àrea de pícnic amb taules, cadires i parc infantil. Se situa a la sortida de Tornabous, en direcció a la Guàrdia d'Urgell a la LV231.1.

- **Ruta a peu o en btt pels plans d'Almenara - PR C 72**

Ruta circular de 25,75 km amb poc desnivell per la plana de l'Urgell, seguint el seu canal i pujant al gran mirador del Pilar d'Almenara.

Des de Tornabous aquesta ruta es pot fer parcialment fins al Pilar d'Almenara, passant pel poblat iber del Molí d'Espígol o cap al Tarrós, la Fuliola i Castellserà.

Més informació [aquí](#).

### FITXA TÈCNICA PR- C 72

Ruta: Circular

Dificultat: Moderada

Distància: 25,750 km

Desnivell: +193



- Altres rutes a peu o btt pels voltants de Tornabous

Més informació [aquí](#)

- Piscines municipals i zona esportiva

Camí del Tarròs, s/n, Tornabous  
Telèfon: 973.570.233

- Festes i fires principals
  - Festa Major de Tornabous, octubre
  - Cap de setmana ibèric, octubre

### **P** On aparcar i pernoctar amb autocaravana o càmpers



Zona de pernocta per a autocaravanes de les piscines municipals de Tornabous



N 41°42'06.3"W 1°03'05.3" / 41.701758, 1.051471



Gratuït



3 vehicles



48 hores



- Escombraries
- Piscina municipal i zona esportiva



### De compres de Km0

- Botigues d'alimentació.
- Farré Fruits
- Ametlles Masia Sinyó



### On menjar

- Restaurant El Molí
- Restaurant Sport

### **TORNABOUS**



Zona de pernocta per a autocaravanes del Parc del Reguer de Tornabous



N41°42'09.0" W 1°03'23.6" / 41.702509, 1.056563



Gratuït



2 vehicles



48 hores



- Parc infantil
- Zona de pícnic



- Atenció, no deixes escombraries als voltants.
- Contenedors al centre de la població.

## 6 LA GUÀRDIA D'URGELL

Pedania del municipi de Tornabous, situada al peu de la serra d'Almenara. Amb 138 habitants, aquest nucli es caracteritza per les seves terres de

cultiu de regadiu, aprofitant el Canal d'Urgell, per la torre de vigilància i l'església d'inspiració gaudiniana.



### SABIES QUE ...?

La Guàrdia d'Urgell posseeix una església moderna dels anys 60 que destaca per la seva influència gaudiniana.



### Què visitar

- Església antiga de Sant Sebastià

L'edificació es va aixecar al segle XVII i és d'estil barroc amb reminiscències romàniques. Antigament va ser l'església parroquial de la vila, però avui en dia ja no s'hi celebra cap culte religiós.

- Església de Santa Maria d'inspiració gaudiniana

A l'entrada de la vila se situa aquest temple aixecat durant els anys 60. És de construcció moderna i destaca per la seva influència gaudiniana singular.

- Torre de la Guàrdia de Déu

Aquesta cridanera torre romànica de 9 metres d'alçada i de planta rectangular del segle XI, dividida a l'interior en tres pisos, va ser construïda directament sobre una roca. El poble de la Guàrdia d'Urgell va anar creixent al voltant de la torre. Més tard l'edifici va ser utilitzat com a habitatge.







## Què fer

- Passeig i pícnic per la zona enjardinada de la Guàrdia d'Urgell

Darrere de l'edifici de les antigues escoles se situa una zona enjardinada amb àrea de pícnic, taules, cadires, barbacoes, un parc infantil i pistes de petanca.



### FITXA TÈCNICA PR- C 72

Ruta: Circular

Dificultat: Moderada

Distància: 25,750 km

Desnivell: +193

- Ruta a peu o btt pels plans d'Almenara – PR C 72

Ruta circular de 25,75 km amb poc desnivell per la plana de l'Urgell, seguint el seu canal i pujant al gran mirador del Pilar d'Almenara.

Des de la Guàrdia d'Urgell aquesta ruta es pot fer parcialment fins al Pilar d'Almenara o cap a Tornabous, passant pel poblat íber del Molí d'Espígol, el Tarròs, la Fuliola i Castellserà.

Més informació [aquí](#).

- Festa major

◦ Festa Major, juny



## De compres de Km0

- Calçots el Guardià

**P** On aparcar i pernoctar amb autocaravana o càmpers



### LA GUÀRDIA D'URGELL



Zona de pernocta per a autocaravanes de la Guàrdia d'Urgell



N 41°43'21.4" W 1°03'27.2" / 41.722612, 1.057559



Gratuït



3 vehicles



48 hores màxim



- Escombraries
- Font d'aigua
- Barbacoes
- Taules i cadires de pícnic
- Parc infantil
- Pistes de petanca

## 7 ALMENARA ALTA

Una pedania que pertany a Agramunt i que alberga un important patrimoni històric imprescindible en la nostra visita a l'Urgell.



### Què visitar



#### • Pilar d'Almenara

Es tracta de la torre cilíndrica mestra de 14 metres d'altura de l'antic castell (s. XI-XII). Feia les funcions de defensa i vigilància. Les seves vistes són de les millors de la comarca, en un dia clar es pot albirar fins a la catedral de la Seu Vella de Lleida. El 1949 va ser declarada Bé Cultural d'Interès Nacional. Visita lliure.

#### • Necròpolis d'Almenara

El jaciment se situa al vessant meridional de la serra d'Almenara, a uns 750 metres del nucli d'Almenara Alta. Es tracta d'una zona on es concentren diverses localitzacions arqueològiques de diverses èpoques, alguna de les quals podria correspondre a l'hàbitat associat a la necròpolis. Un jaciment que va ser descobert al juny de 1968 per Josep Balcells, un veí d'Almenara.

Aquesta necròpolis d'incineració data entre els segles VIII-VII a.C, primera edat de ferro, i ja s'hi han localitzat més d'una vintena de túmuls en diferents estats de conservació.

Es tracta d'unes construccions de forma arrodonida, que sobresurten lleugerament respecte al terra i delimitades per cercles concèntrics de pedra, de nombre variable. Les restes incinerades es dipositaven a la part central del túmul, algunes vegades dins d'una urna de ceràmica.





Què fer



- Rutes a peu i en BTT pel PR C 72 Els plans d'Almenara

Aquest sender, de 25,750 km circular, amb un desnivell de 193 m positius, recorre la plana d'Urgell resseguint el Canal d'Urgell i pujant fins al magnífic Pilar d'Almenara.

Podem fer un dels seus trams des del Pilar d'Almenara.

Més informació [aquí](#).

P

On aparcar i pernoctar amb autocaravana o càmpers



Coordenades per visitar el Pilar d'Almenara:  
N 41°45'19.6"E 1°03'55.1"



Podeu deixar el cotxe en aquest estacionament i pujar pel camí senyalitzat fins a la torre, 5 minuts a peu.



Coordenades per visitar la necròpolis d'Almenara:  
N 41°44'37.2"W 1°02'49.0"



Vegeu zones de pernocta a la Guàrdia d'Urgell o Tornabous.

## 8 EL TARRÒS

Amb 75 habitants, aquest nucli és el més petit dels agregats del municipi de Tornabous.

El nom del Tarròs vol dir tros de terra que es conrea, nom que fa homenatge als seus paisatges.



### SABIES QUE ...?

Al municipi del Tarròs va néixer Lluís Companys (El Tarròs, 1882 - Barcelona, 1940), president de la Generalitat de Catalunya.



### Què visitar

- **Església de Santa Cecília**

L'edifici consta d'una sola nau coberta amb volta de canó de cinc trams. Data del segle XVI i és d'estil goticorenaixentista. Va ser declarada Bé Cultural d'Interès Local el 2003. Dins trobem la imatge de Santa Cecília, una talla gòtica d'alabastre opac. Com a curiositat, durant la Guerra Civil de 1936 van destruir la imatge de la verge, però una dona del poble va recollir els fragments de l'escultura i els va guardar durant molts anys. Gràcies a ella, avui es pot veure restaurada la talla.

- **Espai Lluís Companys**

A prop del monument d'aquest il·lustre president de la Generalitat de Catalunya, situat a peu de la carretera C-53 en direcció a Balaguer, es troba el centre d'interpretació de Lluís Companys, un lloc que bé mereix una visita.

[www.espaicompanyns.cat](http://www.espaicompanyns.cat)  
[info@espaicompanyns.cat](mailto:info@espaicompanyns.cat)  
973.57.02.33 (ext 4) | 648 100 240





## Què fer

- **Ruta a peu o en btt pels Plans d'Almenara - PR C 722**

Ruta circular de 25,75 km amb poc desnivell per la plana de l'Urgell, seguint el seu canal i pujant al gran mirador del Pilar d'Almenara.

Des del Tarròs aquesta ruta es pot fer parcialment fins al Pilar d'Almenara, passant per Tornabous i el poblat iber del Molí d'Espígol o cap a la Fuliola i Castellserà.

Més informació [aquí](#).

### FITXA TÈCNICA PR- C 72

Ruta: Circular

Dificultat: Moderada

Distància: 25,750 km

Desnivell: +193



- **Festes principals**

- Festa Major del Tarròs, juny



### On menjar

- Restaurant El Celler del Tarròs

## **P** On aparcar i pernoctar amb autocaravana o càmpers



Coordenades per  
aparcar i visitar l'Espai

Lluís Companys:  
N 41°42'19.1"E 1°02'12.7" /  
41.705317, 1.036853



Vegeu zones de  
pernocta a Tornabous

## 9 LA FULIOLA

El municipi de la Fuliola té 1.250 habitants, el seu poble agregat és Boldú. L'agricultura és la base de l'economia i el seu patrimoni i cultura ens ho recorden.



### SABIES QUE ...?

La Fuliola s'ha convertit en els últims anys en un dels llocs més visitats de la comarca, ja que recorda aquella tradició de la sega amb la dalla i la batuda a l'era.



### Què visitar



#### • Vila closa i la plaça del Portal

Es tracta del petit nucli primitiu de la Fuliola, que correspon al poble tancat, reclus sobre si mateix i protegit per muralles, de l'època medieval.

#### • Cal Farriol, cal Pep del Pau, casa Terés, cal Semario i cal Pané

Cases pairals que daten dels segles XVI i XVII. Situades dins el nucli antic de la vila, la seva funció era tancar la població de la Fuliola quan era una vila tancada.

#### • Església de Santa Llúcia

D'estil barroc, aquest temple data de l'any 1783. La façana es caracteritza per una portada emmarcada per pilastres sobre grans sòcols i a sobre, una rosassa.





- **Creu de terme**  
Situada als afores del poble, és una construcció moderna del segle XX.

- **Mural dedicat a les festes de la sega, la batuda i l'agricultura**

Mural de gran format de l'artista Lily Brik que es troba a peu de la carretera C-53.



## Què fer

- **Ruta a peu o en btt pels Plans d'Almenara - PR C 72**

Ruta circular de 25,75 km amb poc desnivell per la plana de l'Urgell, seguint el seu canal i pujant al gran mirador del Pilar d'Almenara.

Des de la Fuliola aquesta ruta es pot fer parcial i més curta d'anada i tornada fins al Pilar d'Almenara, passant pel poblat ibèric de Molí d'Espígol i el centre Lluís Companys o cap a Castellserà.

Més informació [aquí](#).

### FITXA TÈCNICA PR- C 72

Ruta: Circular

Dificultat: Moderada

Distància: 25,750 km

Temps a peu: 6 h 26m

Desnivell: +193



- **Altres rutes a peu o btt**

Més informació [aquí](#)

- **Piscines municipals**

Av. Catalunya, s/n, 25332

- **Festes principals**

- Santa Anna, Festa Major d'estiu, juliol
- Festes del Segar i del Batre, juny i juliol
- Santa Llúcia, Festa Major d'hivern, desembre



## De compres de km0

- Botigues d'alimentació
- Forn de pa i pastisseria Boneu
- Forn de pa d'abans



## On menjar

- Restaurant 2007
- Restaurant Xopluc-Boldú

**P**

## On aparcar i pernoctar amb autocaravana o càmper



Coordenades per  
aparcar a la Fuliola:  
N 41°42'46.3" W 1°01'12.7" /  
41.712871, 1.020184



Vegeu zones de  
pernocta a Tornabous,  
Anglesola o Castellserà



## 10 CASTELLSERÀ

A 47 quilòmetres de Lleida per l'A-2, aquesta població s'assenta a la zona plana de la comarca de l'Urgell. Amb gairebé 1.400 habitants, és un lloc amb gran vida i amb activitat econòmica diversa. El més cridaner, potser, és el seu laberint de blat de moro, on us aconsellem no perdre-us, juntament amb el museu del televisiu Mag Lari.



### Informació turística

#### Ajuntament de Castellserà

-  Avinguda de Catalunya, 4,  
Castellserà
-  973 610 005
-  [ajuntament@castellsera.cat](mailto:ajuntament@castellsera.cat)
-  [www.castellsera.cat](http://www.castellsera.cat)



### SABIES QUE ...?

El laberint de blat de moro de Castellserà és un espai que compta amb una extensió de fins a 3 hectàrees que ofereix més de 2 quilòmetres de camins. Suposa tota una aventura aconseguir trobar la sortida!



### Què visitar

#### • Nucli antic

El nucli antic de Castellserà disposa de petites botigues, bars i un nucli animat, on podreu veure cases pairals com la de cal Tarragona, d'estil barroc del segle XVII. A més, a la plaça del Sitjar trobareu la creu de terme, que data del segle XVI i és d'estil gòtic.

#### • Casa museu del Mag Lari: la Casa dels Àngels (s'obre el 2022)

Amb més de 30 anys d'experiència com a mag, el Mag Lari, que ha aparegut en diferents programes de televisió, disposarà en l'edifici que es dirà Casa dels Àngels el seu museu de la màgia, a més d'exposar la seva col·lecció sobre Michael Jackson, de qui és fan incondicional.



- **Església de Santa Magdalena**

El temple va ser aixecat el 1500 i reformat en diferents èpoques. Cada campana té un nom: la Magdalena, la Sebastiana i la Maria. L'edifici és d'una sola nau amb contraforts interiors.

- **Ermita de Sant Sebastià**

Edificada al segle XVI i reformada al segle XVIII, és d'estil barroc. Va ser construïda en compliment d'un vot del poble per agrair la intervenció de Sant Sebastià en l'eradicació d'una pesta.



## Què fer

- **Laberint de blat de moro**

El laberint és un espai que compta amb una extensió de camins, alguns sense sortida, dibuixats entre rengleres de blat de moro que no ens deixen veure més enllà. Ofereix diferents activitats com el Laberint del terror que es realitza a la nit.

Abstenir-se claustrofòbics!

- **La Panera, antic graner del monestir de Poblet**

Es tracta d'un antic magatzem de gra que pertanyia al monestir de Poblet. Es va crear al segle XVI. En aquest edifici es realitzaven les funcions de recaptar el delme de Poblet. Actualment s'utilitza per a fins culturals.



- **Poblat iber i visigot del turó del Moro**

Al cim del turó del Moro, ens trobem davant d'un jaciment arqueològic amb dos moments cronològics ben diferenciats, una fase ibèrica del segle V a. C. i el II a. C. i una fase visigoda posterior, amb una cronologia de meitat de segle VII a inicis de segle VIII.

Temporada aproximada: de juny a octubre.

Camí de la Fuliola, 1, Castellserà  
Tel. 675 95 15 26

[www.laberintdeblatdemoro.cat](http://www.laberintdeblatdemoro.cat)



- **Ruta a peu o en btt pels plans d'Almenara - PR C 7272**

Ruta circular de 25,75 km amb poc desnivell per la plana de l'Urgell, seguint el seu canal i pujant al gran mirador del Pilar d'Almenara.

Des de Castellserà aquesta ruta es pot fer parcialment fins al Pilar d'Almenara o fins a Boldú, la Fuliola i Tornabous.

Més informació [aquí](#).

**FITXA TÈCNICA**  
**PR- C 72**

Ruta: Circular

Dificultat: Moderada

Distància: 25,750 km

Temps a peu: 6h 26m

Desnivell: +193



- **Ruta dels 4 recers, passant pel poble iber i visigot**

Ruta fàcil senyalitzada d' 1,6 quilòmetres de longitud i que té al mig el jaciment arqueològic del turó del Moro, que es pot visitar a la mateixa ruta si es vol. Durant la ruta es poden observar diversos elements d'arquitectura popular, quatre refugis de pedra, tots restaurats recentment i un dels quals adaptat com a observatori d'aus, diversos marges de pedra seca, així com també un forn de ciment de principis de segle XX.

La ruta està situada a la part nord del terme municipal de Castellserà, sobre el Canal d'Urgell, de manera que es pot diferenciar, sobretot a l'estiu, la diversitat dels paisatges de secà i regadiu. L'inici de la ruta coincideix amb la ruta que porta al Pilar d'Almenara.



- **Ruta a peu o btt al Pantà municipal amb zona de pícnic**

Ruta circular de 3,8 km fàcil, que ens permet parar a mig camí al pantà municipal, que té una zona de pícnic amb dues barbacoes. La sortida i arribada és a l'ermita de Sant Sebastià.

Més informació [aquí](#).

- **Altres rutes a peu o btt**

Més informació d'altres rutes [aquí](#).



- **Festes principals:**

- Festa del Bandoler, maig
- Fira de l'Horticultura, abril



### De compres de Km0

- Supermercat Vidal
- Queviures Enriqueta
- Forn de pa i pastisseria la Ginesta



### On menjar

- Restaurant La Fonda, restaurant recentment reinaugurat de cuina creativa moderna.



- **Piscines municipals**

- Carretera de Penelles, 5, Castelserà



**P** On aparcar i pernoctar amb autocaravana o càmpers



### CASTELLSERÀ



Zona de pernocta  
per a autocaravanes  
de Castellsèrà



N41°44'29.0"E 0°59'22.5"  
41.741389, 0.989583



Gratuït



4 vehicles



48 hores màxim



- Punt net a la banda
- Lloc arbrat de terra



- Al costat del laberint de Blat de moro i a 5 minuts del centre de Castellsèrà.

### 4.3. ETAPA 3 SUD DE L'URGELL



#### LA RUTA

- Itinerari:
  - 1. Bellpuig
  - 2. Preixana
  - 3. Verdú
  - 4. Guimerà
  - 5. Ciutadilla
  - 6. Nalec
  - 7. Sant Martí de Maldà
  - 8. Maldà
  - 9. Belianes
  - 10. Vallbona de les Monges
  - 11. Rocallaura
  - 12. Montblanquet
  - 13. Els Omells de na Gaia
- Quilòmetres: 80 km
- Durada: 3-4 dies
- Principals carreteres: C-14 i L-303

#### Imprescindibles de l'etapa

- Mausoleu de Ramon Folch i Convent de Sant Bartomeu de Bellpuig.
- Ermita de la Mare de Déu de Montalbà de Preixana i ruta per l'Espai Natural Protegit dels Secans de Belianes-Preixana, una zona d'especial protecció per a les aus (ZEPA).
- Monestir de Vallbona de les Monges i ruta del L2 dels vestigis de la Guerra Civil. Observació d'aus i natura a Els Sentits de Vallbona de les Monges.
- Guimerà, poble medieval declarat Conjunt Historicoartístic. Fira medieval de Guimerà a l'agost.

- Verdú, poble declarat com a Zona Artesanal de Catalunya. Obradors de ceràmica i cellers de vi. Festa de la verema i del vi a l'octubre.
- Visita guiada al castell de Ciutadilla. Trobada de grups de recreació medieval i històrica al maig.



## 1 BELLPUIG

És una població estratègica a mig camí entre Barcelona i Lleida. Bellpuig és el tercer municipi en importància per nombre d'habitants de l'Urgell.

Té un gran ambient i vida als seus carrers i un nucli antic envejable que es manifesta especialment en el patrimoni historicoartístic que conserva.



### Informació turística

#### Oficina de Turisme de Bellpuig

Plaça Sant Roc, 23, Bellpuig

973 320 536 - 973 320 408

oficinaturisme@bellpuig.cat

[www.bellpuig.cat/el-municipi/turisme/oficina-de-turisme](http://www.bellpuig.cat/el-municipi/turisme/oficina-de-turisme)



### ¿SABÍAS QUE...?

Bellpuig acull la joia més important de Catalunya de l'art de la renaixença: el mausoleu de Ramon de Cardona.



### Què visitar

#### • Castell

Antic castell original del s.XI amb diferents sales amb volta de canó que s'utilitzen com a teatre i per a activitats que es realitzen al municipi.

Per fora podem contemplar la solemnitat de l'edifici, sobretot al sud-est on es conserva gran

part del seu mur i s'aprecia una bona panoràmica monumental de l'antiga fortalesa, que a mitjan el s. XVI es va consolidar com a residència de la Baronia de Bellpuig. Va arribar a allotjar personalitats com Felip I d'Habsburg, *el Bell* (1502), o l'emperador Carles I (1519).



- **Mausoleu de Ramon de Cardona i escalinata barroca de l'església de Sant Nicolau**

Si busqueu una joia única, aquí la trobareu: un mausoleu de qui va ser en el seu dia virrei de Sicília i Nàpols, Ramon de Cardona (1522).

La joia més important de Catalunya de l'art de la Renaixença.

Una peça singular realitzada en marbre de Carrara, d'11 metres d'alt i 5,5 d'ample, reconeguda com a Monument Nacional l'any 1925.

Hi podreu veure representada la biografia de Ramon de Cardona entre ornamentació bíblica i mitològica.

Finalment, no us oblideu d'apreciar la monumental escalinata datada l'any 1792 que us portarà fins a l'entrada de l'església.

- **Convent de Sant Bartomeu**

Just al costat de la zona d'autocaravanes, trobem aquest magnífic convent des d'on podem contemplar una gran panoràmica de Bellpuig.

El convent el va fer construir Ramon de Cardona i com a peculiaritat trobem dos estils diferenciats en dos claustres centrals, construïts amb pocs anys de diferència. Un estil més auster i un altre d'estil renaixentista, amb columnes helicoïdals i capitells esculpits amb motius vegetals, animals i figures humanes.

El convent es pot visitar i alberga sales d'exposició d'altres troballes, com peces litúrgiques o plats de ceràmica antiga.





- **La jueria**

Bellpuig va ser una de les 23 poblacions catalanes amb una jueria completa, amb sinagoga, cementiri, carnisseries, banys i forn propi. Avui podem passejar pels vestigis que queden del lloc al voltant del carreró del Call.



- **Fundació Perelló**

Entitat cultural amb l'objectiu de preservar i divulgar l'obra de l'escultor Jaume Perelló i fomentar alhora les arts plàstiques d'artistes catalans.



## Què fer

- **Visites guiades**

Des de l'oficina de turisme de Bellpuig es poden concertar diverses visites guiades: ruta històrica pel nucli antic, visita guiada al mausoleu de Ramon de Cardona, visita guiada al convent de Sant Bartomeu o la visita guiada a la Fundació Perelló.

oficinaturisme@bellpuig.cat  
Tel. 973 320 536 - 973 320 408

- **Espai del Molí Vell**

Just al costat del parc del Convent, s'ha de destacar l'espai del Molí Vell, edifici més antic de la població de l'època medieval i que s'ha restaurat recentment.

Es tracta d'un molí senyorial medieval en el qual podrem contemplar els clàssics elements defensius d'aquesta classe de construccions, com matacans i espitlleres defensives. En el seu interior acollirà en breu una exposició sobre l'ofici i la vida de les famílies de moliners que van treballar en aquesta construcció, des de l'època medieval fins als anys 70 del segle XX, i s'integrarà en una ruta dels molins senyorials de la baronia de Bellpuig que està en projecte.



- **Passeig i pícnic al parc del Convent**

Al voltant de la zona d'autocaravanes trobem el parc del Convent, un lloc on relaxar-se a l'ombra i fer un bon pícnic o barbacoa.

- **Ruta pels molins senyorials de la baronia de Bellpuig**

Aquesta ruta, actualment en construcció, s'iniciarà en el citat anteriorment Molí Vell, continuarà pel camí que des del parc del Convent transita fins a les poblacions de Sant Martí de Riucorb i Belianes, tot travessant l'incomparable marc paisatgístic dels secans de Preixana-Belianes i la vall del Corb, per poder visitar les ruïnes del molí del Senyor, l'edifici del molí del Canonge i finalment el castell, que es troba totalment reconstruït amb els elements de la molta de gra de l'època medieval.



- **Pantà del convent: passeig i pesca controlada**

Darrere de la zona d'autocaravanes trobem el pantà del Convent, un lloc per passejar i per practicar la pesca de truites, sempre que s'obtingui el permís de pesca al Bar Sant Roc de la plaça de Sant Roc, 10. Més informació escrivint un correu electrònic a: [societatdepescadors@correu.bellpuig.cat](mailto:societatdepescadors@correu.bellpuig.cat)



- **Ruta a peu o btt per les antigues pedreres i cabanes de pedra fins a Preixana**

Volta circular de 16,4 quilòmetres de dificultat baixa que travessa antigues cabanes de pedra i pedreres de Preixana.

- **Ruta a peu o btt per la baronia de Bellpuig - PR C 64**

Ruta de contrastos entre la zona de regadiu i de secà per una ruta circular de 25,22 km amb poc desnivell, travessant els millors atractius turístics de Bellpuig, Preixana, Vilagrassa i Anglesola.

Més informació [aquí](#).

**FITXA TÈCNICA  
PR- C 72**

Ruta: Circular

Dificultat: Fàcil

Distància: 25,22 km



- **Altres rutes a peu o btt pels voltants de Bellpuig**

Per veure altres rutes accedeix [aquí](#)



- **Escola de paramotor Volager**

Activitats de tot tipus i per a tots els nivells de l'escola de vol en parapent amb paramotor.

Reserveu prèviament l'activitat trucant o mitjançant WhatsApp. Bon accés per estacionar i pernocta permesa en autocaravana o càmpers realitzant alguna activitat.

[www.volager.com/paramotorc.html](http://www.volager.com/paramotorc.html)  
[info@volager.com](mailto:info@volager.com)  
 Tel. 639 305 757



- **Golf Urgell**

T'agrada jugar a golf o simplement vols passar una bona estona i provar-ho? Pots trobar aquests magnífics camps de golf a la carretera de Bellpuig a Ivars. Amb servei de bar restaurant.

[www.facebook.com/golfurgellbellpuig](https://www.facebook.com/golfurgellbellpuig)  
 LV-3344 quilòmetre 1,8  
 Tel. 973 320 742

- **Circuit de Catalunya de Motocròs**

Circuit de motocròs que acull diversos campionats i activitats esportives, i que ofereix també la possibilitat de fer-hi entrenaments.

Més informació [aquí](#).

- **Tir a l'plat**

Bellpuig disposa d'un camp de tir.

Més informació trucant al  
 699 995 304 - 619 716 475

- **Piscines i zona esportiva municipal**

Avinguda de les Garrigues, 63

- **Mercat setmanal**

Dimarts al matí

- **Festes i fires principals**

- Processó dels Dolors, divendres abans de Setmana Santa
- Festa major, Setembre
- Fira Cuida't, Novembre



## De compres de Km0

- Caramels i dolços a la fàbrica Vda. Pifarré
- Conserves Cal Senzill
- Fruites i verdura ecològica Hòrtia
- Botigues per tot el centre de la població



## On menjar

- Restaurant Golf Urgell
- Restaurant El Tir
- Pizzeria Xalors
- Restaurant Avenç
- Restaurant Stop
- Restaurant 1974
- Restaurant La Fontana

- Restaurant S-Now
- Gastro Bar Valentino's
- Restaurant càtering Com a Casa
- Bar Restaurant Poliesportiu
- Menjar per emportar i pollastres a l'ast El Bon Gust

## P

## On aparcar i pernoctar amb autocaravana o càmper



Zona d'estacionament i pernocta privada per a autocaravanes i càmpers de Volager, escola de vol amb paramotor



N 41°38'16.5" W 0°59'46.1" / 41.637902, 0.996125



Realitzar alguna de les activitats de l'escola de paramotor



15 vehicles



24 hores



- Escombraries a prop
- Possibilitat d'omplir d'aigua
- Possibilitat de tenir llum



Truqueu-hi o envieu-hi un WhatsApp per reservar prèviament al 639 305 757



Zona de pernocta per a autocaravanes de Bellpuig



N 41°37'14.9" W 1°00'32.7" / 41.620801, 1.009073



Gratuït



10 vehicles



48 hores màxim

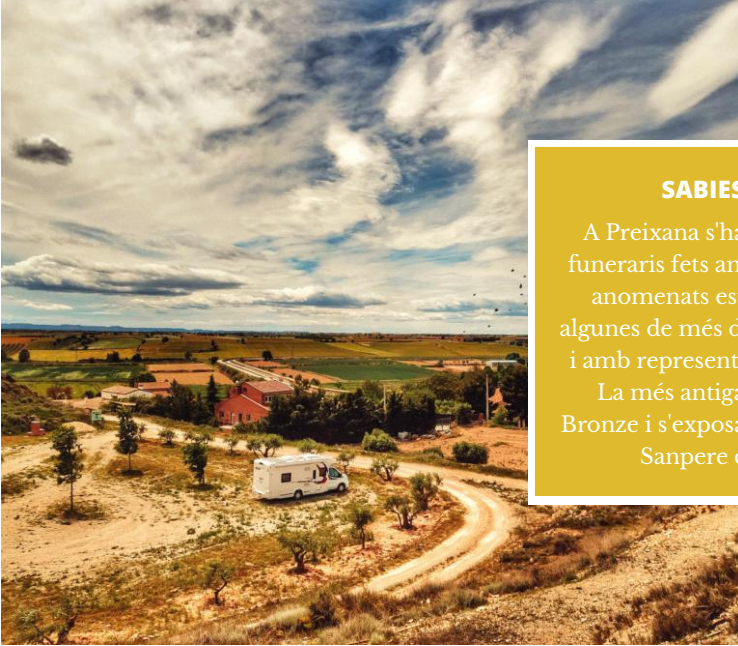


- Zona de pícnic amb barbacoes i font d'aigua

## 2 PREIXANA

Entre camps de blat i vinya apareix Preixana, un municipi que sorprèn el visitant pels seus bells paisatges i el seu acollidor poble de 387 habitants. Famós pels seus camins entre antigues

pedreres i cabanes de pedra, dins de l'Espai Natural Protegit dels Secans de Belianes-Preixana, una zona d'especial protecció per a les aus (ZEPA).



### SABIES QUÈ...?

A Preixana s'han trobat senyals funeraris fets amb blocs de pedra, anomenats esteles funeràries, algunes de més d'un metre d'alçada i amb representacions artístiques.

La més antiga és de l'edat de Bronze i s'exposa al Museu Duran i Sanpere de Cervera.

### Què visitar

- **Nucli antic**

Passejant per Preixana descobriràs el seu centre neuràlgic a la plaça Catalunya, on pots gaudir dels seus parcs, la seva font i acostar-te a la zona esportiva.

Un cop accedeixes pel carrer Major, començaràs a pujar pel seu nucli antic on trobaràs edificis peculiars amb valor històric com can Xammar, a la plaça de Lecha Segalà, de 1559.



- **Església de Santa Maria**

D'estil gòtic, situada sobre el turó del Sitjar, domina el poble i es converteix en un mirador extraordinari de les planes de Preixana. El 1980 es va declarar com a Bé Cultural d'Interès Nacional.

- Esteles funeràries

Al museu ubicat a l'edifici cultural Sant Llorenç de Preixana pot visitar-se la col·lecció d'esteles funeràries, prèvia visita concertada.

[www.preixana.cat](http://www.preixana.cat)

[ajuntament@preixana.cat](mailto:ajuntament@preixana.cat)

Tel. 973 320 404



## Què fer

- Passeig i pícnic per l'ermita i parc de la Mare de Déu de Montalbà

Just al costat de l'àrea per a autocaravanes, trobem un espai d'oci amb barbacoes, taules i parc infantil. Un lloc ideal per a una jornada de pícnic sota l'ombra d'una gran pineda.

Al costat de la zona de pícnic es troba l'ermita de la Mare de Déu de Montalbà i un mirador excepcional a Preixana i les seves planes.

Per poder accedir dins de l'ermita s'ha de contactar prèviament amb l'Ajuntament en el següent [formulari](#).



- Joc d'orientació de la ruta del Pius

Joc d'orientació a través d'un recorregut per l'espai natural dels Secans de Belianes-Preixana, una zona d'especial protecció per a les aus (ZEPA). Una ruta que farem acompanyats per un quadern on buscarem les respostes a les seves preguntes. Una activitat divertida i didàctica per a grans i petits.

Més informació [aquí](#).



- Ruta a peu o bicicleta de muntanya per les Planes de Preixana

Ruta de 12 quilòmetres de dificultat baixa que passa pel pantà de l'Atxe i algunes cabanes de pedra i molins antics.

Més informació [aquí](#).

- Ruta a peu o btt per les antigues pedreres i cabanes de pedra fins a Bellpuig

Volta circular de 16,4 quilòmetres de dificultat baixa que travessa antigues cabanes de pedra i pedreres de Preixana.



- Ruta a peu o en btt per la Baronia de Bellpuig - PR C 64

Ruta de contrastos entre les zones de regadiu i de secà per una ruta circular de 25,22 km amb poc desnivell, travessant els millors atractius turístics de Bellpuig, Preixana, Vilagrassa i Anglesola.

Més informació [aquí](#).

#### FITXA TÈCNICA PR- C 64

Ruta: Circular

Dificultat: Fàcil

Distància: 25,22 km



- Piscines municipals

Plaça Catalunya, zona del pavelló i de la pista poliesportiva.

- Festes i fires principals

- Fira musical amb degustació de productes de km0, Tastasons, juliol.
- Festa major, agost
- Fira gastronòmica de productes de km0 De Prop, desembre
- Trobada de la sardana, trobada anual el dimarts de Setmana Santa a l'ermita de Montalbà



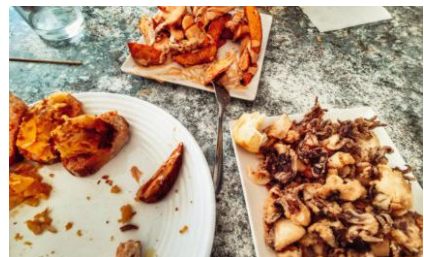
#### De compres de Km0

- Celler Antoni Giribet
- Rb Sidra Catalana Riera Badias
- Botiga d'alimentació Cal Cota
- Fleca Vilardosa
- Delícies de l'ànec, productes de l'ànec



#### On menjar

- Bar del Poliesportiu, aperitius, tapes i plats combinats.



**P****On aparcar i pernoctar amb autocaravana o càmper****PREIXANA**

Zona de pernocta  
per a autocaravanes  
de Preixana



N 41°36'15.5"E 1°02'42.2"  
41.604306, 1.045056



Gratuït



5 vehicles



48 hores màxim



- Buidatge d'aigües negres
- Aigua
- Barbacoes
- Taules de pícnic
- WC, contactant prèviament amb l'Ajuntament en el següent [formulari](#). Us deixen la clau al bar del poliesportiu, pagant 1 euro per persona.
- En construcció: zona de buidatge d'aigües grises
- En construcció: aixeta per esbandir el WC químic



### 3 VERDÚ


Antic poble medieval artesà de 902 habitants, de tradició terrissaire i vinícola, i amb un gran llegat de patrimoni històric i arqueològic de visita obligada.




#### Informació turística

##### Oficina de Turisme de Verdú

 Plaça Bisbe Comelles, 13, Verdú

 973 347 216

 [turisme@verdu.cat](mailto:turisme@verdu.cat)

 [www.verdu.cat](http://www.verdu.cat)

#### SABIES QUÈ...?

Verdú conserva la tradició medieval de la terrisseria, allotjant encara avui molts obradors de ceràmica artesanal. Combinar la visita als artesans ceramistes amb un tast de vins a un dels cellers de Verdú és el millor pla per conèixer l'essència d'aquest municipi d'artesans.



#### Què visitar

- Nucli antic

Des de la plaça Major de Verdú contemplem l'entrada a un nucli antic ple d'història. Les grans cases amb porxos dels segles XVII i XVIII ens donen la benvinguda i ens conviden a passar per una de les portes d'accés a l'antiga vila medieval de Verdú, al costat de l'ajuntament.

A l'altre costat del carrer trobem els anomenats "escarrerons", uns carrerons semi porticats, coberts amb arcades que et transporten a una altra època.



- Castell

Un dels edificis més emblemàtics de Verdú. El poble es va construir al voltant seu. Avui es poden visitar les seves principals sales, el pati d'armes i fins i tot pujar a la seva torre de l'homenatge.

- **Museu arqueològic Ramon Boleda**

Museu situat en una de les sales nobles del castell de Verdú que mostra una selecció d'objectes procedents de diversos jaciments ibers, entre ells el dels Estinçells de Verdú.



- **Església de Santa Maria**

Església de finals del segle XIII amb ampliacions posteriors destacables. Destaquen les pintures que decoren l'altar, obra del pintor Jaume Minguell, la imatge de la Puríssima del s. XVII i la talla del Crist de principis del s. XIV.

- **Santuari i casa natal de Sant Pere Claver**

Sant jesuïta català que va dedicar la seva vida com a missioner a Colòmbia. Es diu que va fer vot de ser esclau dels esclaus i que va batejar més de 300.000 esclaus negres entre el 1616 fins a la seva mort al 1654. Avui la casa on va néixer serveix de refugi als pelegrins que fan el camí ignasià. El santuari de Sant Pere Claver és visitable.

- **Poblat iber dels Estinçells**

Jaciment iber del segle III a.C., situat als afores de Verdú, completament excavat, que ens permet descobrir aquest antic poblat i la seva forma de vida a través de la seva visita. S'han reproduït dues cases del jaciment, a l'interior d'una d'elles es conserva una premsa.

Visites només concertades des de l'oficina de turisme de Verdú.

- **Torre del portal de Lleida**

Vestigis d'una de les torres rectangulars de l'antic poblat medieval emmurallat, convertit avui en un agradable racó de la vila al costat de la font.



- **Obradors de ceràmica**

La ceràmica negra de Verdú és una marca de qualitat artesana, reconeguda per la Generalitat de Catalunya com a Zona d'Interès Artesanal. Aquesta tradició encara es conserva a Verdú i ve de l'època medieval. Sens dubte són de visita obligada els diferents obradors de ceràmica tradicional i els murals de ceràmica que hi ha als carrers i places de Verdú.

- **Ermita de Sant Miquel**

A l'oest de Verdú trobem aquesta ermita d'estil gòtic de finals del s.XIV.

Just per aquest camí en què hi ha l'ermita és per on arriben a Verdú els pelegrins que fan el Camí Ignasià.



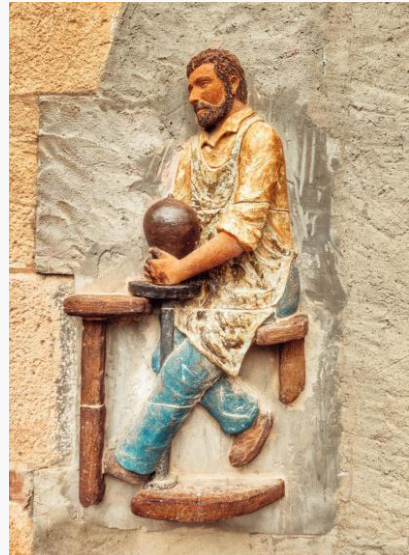
## Què fer



- **Visites guiades**

Visites guiades concertades pel nucli antic de Verdú.

turisme@verdu.cat | 973 347 216



- **Ruta pels murals de ceràmica**

Al voltant de nucli antic podreu contemplar uns elements singulars de la vila, murals ceràmics decoratius, fruits d'una tradició ceramista que es vol conservar i mantenir.

Más informació de la ruta [aquí](#).



- **Taller de ceràmica del Taller Obert**

Una experiència única per ser per un dia un aprenent de terrissaire.  
[www.ceramicatallerobert.cat](http://www.ceramicatallerobert.cat)

- **Passeig al voltant del parc de la font de Santa Magdalena**

Espai de lleure a l'aire lliure amb bancs, una bella font i barbacoes per fer un bon pícnic al costat del riu Cercavins.

- **Ruta a peu o en btt per l' Ondara, Verdú i el Corb - PR C25 - GR3**

Ruta que combina el PR C25 amb el GR3, d'anada i tornada pel mateix lloc. Una ruta amb més baixada que pujada que permet gaudir del recorregut per la ribera dels rius d'Ondara i Corb, gaudint de paisatges que ens transporten a la Toscana catalana de Lleida.

Des de Verdú podem dividir la ruta en dos, fer el tram cap al poble medieval de Guimerà, o bé cap a la capital de l'Urgell, Tàrrega, i el seu agregat del Talladell.

Més informació [aquí](#).

- **Altres rutes a peu o btt al voltant de Verdú:**

Més informació [aquí](#).



## De compres de Km0

- Ceràmica
  - Ceràmica Roca Caus
  - Ceràmica Sambola
  - Ceràmica Enric Orobitg
  - Ceràmica Font
- Cellers de vi
  - Celler Cercavins, als afores, accés i possibilitat de pernocta amb autocaravana.
  - Celler Boldú Viticultors, als afores, bon accés en autocaravana, però només aparcar, no permesa la pernocta.
  - Celler Pardet, al nucli urbà de Verdú.
  - Carviresa, tenen el celler a Verdú i la botiga a Tàrrega



- **Piscines municipals i zona esportiva**

Ubicades al carrer del Firal de Pere III, a la fi del carrer, al costat de la zona de pernocta per a autocaravanes.

- **Festes i fires principals**

- Festa major, setembre
- Festa de la verema i el vi, octubre
- Cap de setmana iber, octubre

- **Altres:**

- Oli La Font del Setrill
- Carnisseria Vallverdú-Aloy
- Botiga de queviures, premsa i xarcuteria La Botiga de Ramon i Francesca
- Forn de pa Sant Pere Claver
- Alimentació Magda



## On menjar

- Restaurant La Graella
- Restaurant El Terrisser
- Restaurant La Muralla

## **P** On aparcar i pernoctar amb autocaravana o càmpers

Per visitar el poblat iber dels Estinclells cal deixar l'autocaravana o càmpers a la vora de la carretera, és ampla i no transitada, no hi ha aparcament. El lloc està tancat, heu de concertar la visita lliure o guiada amb l'oficina de turisme de Verdú.



Zona d'estacionament i pernocta privada per a autocaravanes del Celler Cercavins



N 41°36'42.3"E 1°08'00.2" / 41.611747, 1.133386



A canvi de la compra de productes o de la realització d'una visita guiada amb tast de vins.



15 vehicles



24 hores



Sense serveis

### VERDÚ



Zona de pernocta per a autocaravanes de Verdú



N 41°36'32.0"E 1°08'27.7" 41.608889, 1.141028



Gratuït



5 vehicles



48 hores màxim



- Zona de pícnic
- Piscina municipal i zona esportiva
- Parc infantil



La zona per a autocaravanes se situa dins del recinte tancat. La zona és arbrada i s'ha de tenir especial cura amb les autocaravanes de més de 3 metres d'alt i les branques.

## 4 GUIMERÀ

Un poble d'obligada visita si estem a l'Urgell. Lloc singular i genuí considerat com un dels pobles medievals més bonics de Catalunya. Els seus costeruts carrerons treuen el cap com un laberint en la nostra ruta. Un camí que cal desxifrar per arribar a

la cirereta del pastís, la torre del castell i l'església de Santa Maria, dos imponents edificis de patrimoni històric que val la pena visitar. No és d'estranyar que el poble estigui declarat Conjunt Històric Artístic d'Interès Nacional.



### SABIES QUE...?

Guimerà és un dels pobles medievals més bonics de Catalunya i menys conegut al seu torn. Una parada obligada per deixar-se perdre pels seus carrers laberíntics



### Què visitar

- **Nucli antic**

Entrar al nucli antic de Guimerà és com endinsar-se en la més autèntica època medieval. Les seves portes d'entrada i muralles ens donen la benvinguda a un conjunt arquitectònic de carrers laberíntics empedrats molt curiosos i genuïns. En forma de serp ascendent entre diferents cobertes d'arcades, ens portaran per racons plens de fonts, cases de pedra i cases pairals com la de cal Manseta de segle XV, antic hospital, amb una façana

goticorenaixentista i al costat de la capella de Sant Esteve. Els carrers i places més emblemàtics són el carrer Major, la plaça Major, el carrer de la Cendra, el carrer de la Capella i el carrer de les Costetes.



- **Castell**

Entre les ruïnes de l'antic castell cal destacar la torre cilíndrica que domina la vall des del segle X. Es pot accedir a la torre i albirar la bonica panoràmica des d'allà.



- **Església de Santa Maria**

Sobre una gran roca s'alça l'església de Santa Maria, construïda entre els segle XI i XII i d'inspiració gòtica. En el seu interior destaquen els retaules, el de Josep M. Jujol, d'estil gaudinià, i una rèplica d'un altre més antic, d'estil gòtic.



- **Museu La Cort del Batlle**

Antic edifici de l'Ajuntament que avui conté un espai dedicat als monestirs cirstencenses de la zona (Vallbona Vallsanta, la Bovera i el Pedregal), on es projecten audiovisuals sobre la història de Guimerà.

[www.guimera.info/museu](http://www.guimera.info/museu)  
[museu@guimera.info](mailto:museu@guimera.info)  
 Tel. 973 303 271 / 659 090 413

- **Museu d'Art Matern Magda Sanrama**

Museu curiós dedicat a la maternitat amb mostres diverses d'etnologia, art, història, filatèlia i cartells, entre d'altres. Només visites concertades.

[www.moothermuseum.com](http://www.moothermuseum.com)  
[info@moothermuseum.com](mailto:info@moothermuseum.com)  
 Tel. 973 30 30 38 / 93 441 13 29

- **Ruïnes del monestir de Vallsanta**

A peu de carretera, abans d'arribar a Guimerà, trobem unes ruïnes de gran atractiu, les del monestir de Vallsanta. Monestir datat el 1235 i que va albergar activitat fins al 1589, moment en què van marxar les poques monges que quedaven.

- **Santuari de la Bovera**

Vinculat a l'Orde del Cister, aquest santuari s'alça a 2 km de Guimerà en un dels cims amb millors vistes de la comarca.

A la banda de l'ermita trobem part d'un claustre romànic, del segle XII, de l'antic monestir

femení cistercenc de la Bovera.

Un lloc per gaudir de la pau i paisatges en la seva zona de pícnic i lleure arbrat. Per visitar el seu interior cal concertar visita.

Patronat de la Bovera:  
Tel. 659 038 523 / 649 686 56



- **Visites guiades**

Des del museu de Guimerà de forma concertada podrem recórrer el Guimerà medieval més autèntic a través de la seva història. Cal concertar la visita.

[www.guimera.info/museu](http://www.guimera.info/museu)  
[museu@guimera.info](mailto:museu@guimera.info)  
Tel. 659 090 413

- **Ruta a peu o en btt per la Bovera, les ruïnes del monestir de Vallsanta i el riu Corb**

Recorregut fàcil i preciós que ens permetrà visitar el poble pintoresc medieval de Ciutadilla i el terme municipal de Guimerà amb la seva imponent torre cilíndrica del castell com a estampa.

Durant la ruta passarem per l'emblemàtic santuari de la Mare de Déu de la Bovera amb zona de pícnic, per les ruïnes de l'antic monestir de Vallsanta, un búnquer de la guerra civil i una cabana de pedra seca.

Més informació [aquí](#).

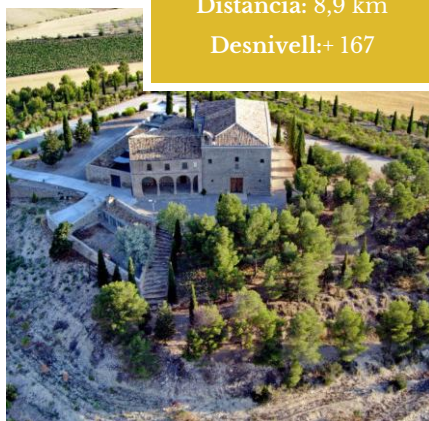
**FITXA TÈCNICA  
PR- C 64**

Ruta: Circular

Dificultat: Fàcil

Distància: 8,9 km

Desnivell: + 167







- Ruta a peu o en btt per l' Ondara, Verdú i el Corb- PR C25 - GR3

Ruta que combina el PR C25 amb el GR3, d'anada i tornada pel mateix lloc. Una ruta amb més baixada que pujada, que permet gaudir del recorregut per la riberes dels rius Ondara i Corb, gaudint de paisatges que ens transporten a la Toscana catalana de Lleida.

Més informació [aquí](#).

- Altres rutes pels voltants de Guimerà:

Més informació [aquí](#).



- Piscines municipals i zona esportiva

Carretera L-241, s/n al costat de la zona d'estacionament i pernocta d'autocaravanes.

- Festes i fires principals

- Mercat medieval de Guimerà, agost
- Festa major d'hivern, gener i abril



### De compres de Km0

- Productes d'alimentació carn i embotits Cal Francesc
- Forn de pa Isidre Vives
- Forn de pa i pastisseria Prats
- Oli i vi de la Cooperativa de Nostra Senyora de la Bovera
- Oli Cal Jan



### On menjar

- Restaurant Sant Jordi
- Bar Restaurant La Cabana
- Bar Cal Moretes



**P** On aparcar i pernoctar amb autocaravana o càmper

**ZONA vanwoow**

**48h**

**P**

**CAT** Prohibit acampar.  
Temps màxim d'estacionament 48 hores.  
Màxim 5 vehicles.

**ESP** Prohibido acampar.  
Tiempo máximo de estacionamiento 48 horas.  
Máximo 5 vehículos.

**ENG** No Camping.  
Parking limited to 48 hours.  
Maximum 5 vehicles.

Promou:

Què fer i visitar?  
¿Qué hacer y visitar?  
What to do and visit?

## GUIMERÀ



Zona de pernocta  
per a autocaravanes  
de Guimerà



N 41°33'48.6" E 1°11'37.1" /  
41.562123, 1.193633



Gratuït



5 vehicles



48 hores màxim



- Piscines municipals i zona esportiva
- Escombraries



- A 500 metres a peu del nucli antic. Per accedir-hi cal creuar la carretera i seguir pel sender de terra fins arribar al riu Corb; llavors continuar el camí cap a l'esquerra.

## 5 CIUTADILLA

Dins de la vall del Corb, a 515 m d'altitud sota la mirada atenta d'un imponent castell, trobem Ciutadilla. Amb 208 habitants, Ciutadilla domina

aquesta petita serra de la vall del Corb i del barranc de Boixerons en els límits de la comarca amb la Conca de Barberà.



### SABIES QUE...?

Hi ha documents que ens parlen que a Ciutadilla l'any 1700 es conreava seda i lli. La important família Valls va ser clar exemple de la importància d'aquests materials com a famosos teixidors de lli. També hi havia una varietat autòctona de ceba que curiosament avui s'està recuperant a través d'una iniciativa de l'Ajuntament i alguns particulars.

### Què visitar

#### • Castell

Fortalesa medieval construïda al s. XI que va ser reconstruïda com a palau senyorial durant el segle XVI. Des del 1908 es troba inhabitat. Compta amb una torre de l'homenatge de set plantes i amb unes grans vistes de la comarca.

Des de 1949 està declarat Bé Cultural d'Interès Nacional.

[amicscastell@ciutadillamedieval.cat](mailto:amicscastell@ciutadillamedieval.cat)  
Tel. 973 303 010

#### • Església de Sant Miquel

Edifici gòtic a peu del castell del s. XVII. Es creu que antigament hi havia un passadís secret entre l'església i el castell.

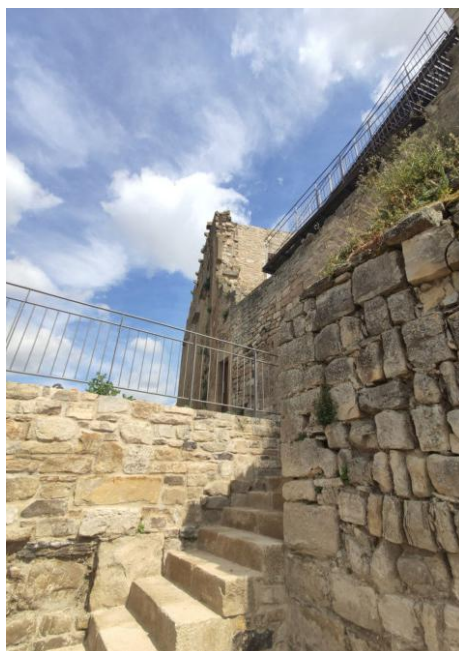
En una arcada lateral hi ha un sarcòfag gòtic amb estàtua jacent del s. XVI que pertanyia a la família dels Guimerà.



- **Espai de la vida rural de cal Valls**

Passejant pel nucli antic podem trobar magnífiques cases pairals com la de cal Maimó, cal Freixador o cal Valls. Aquestes cases daten del s. XVII i tenen façanes de pedra. Destaca sobretot la de cal Valls, que va ser restaurada el 2010 com a propietat de l'Ajuntament i a dia d'avui és visitable. Hi podem veure com era la vida al camp antigament. Només visites concertades.

[www.ciudadillamedieval.cat/](http://www.ciudadillamedieval.cat/)  
973 303 010



- **Ruïnes de l'antic convent del Roser**

Coetàniament amb la segona fase de reconstrucció del castell, es construeix a Ciutadilla un convent dominic d'estil renaixentista amb tocs del gòtic tardà. Un convent de modestes dimensions que, arribada la desamortització de 1835, es va acabar abandonant. Avui, només podem observar les seves ruïnes.

- **Antics molins**

A Ciutadilla hi trobem 3 antics molins: el molí del convent, el molí del senyor, situat a la part esquerra del riu Corb, i el molí dels Valls, al mateix costat que l'anterior.

- **Ermита de Sant Roc**

Ermита situada a 3 km de Ciutadilla i a 628 metres d'altitud.





## Què fer

### Visites guiades

Des de l'Ajuntament de manera concertada es poden realitzar visites guiades al castell, nucli antic i cal Valls.

ajuntament@ciudadilla.cat  
Tel. 973 303 010

- **Ruta a peu o en btt per la Bovera, les ruïnes del monestir de Vallsanta i el riu Corb**

Recorregut fàcil i preciós que ens permetrà visitar el pintoresc poble medieval de Guimerà i el terme municipal de Ciutadilla amb el seu imponent castell com a estampa. Durant la ruta passarem pel santuari de la Mare de Déu de la Bovera, per les ruïnes de l'antic monestir de Vallsanta, un búnquer de la guerra civil i una cabana de pedra seca.

Més informació [aquí](#).

#### FITXA TÈCNICA PR- C 72

Ruta: Circular  
Dificultat: Fàcil  
Distància: 8,9 km  
Desnivell: +167



- **Altres rutes pels voltants de Ciutadilla**

Més informació [aquí](#).

- **Piscines municipals i zona esportiva**

Se situen a la fi del carrer de Sant Miquel, darrere de les escoles i zona d'autocaravanes. Amb servei de bar.

- **Festes i fires principals**

- Festa major, Agost
- Trobada de grups de recreació medieval, Maig



### De compres de Km0

- Cooperativa d'oli de Sant Isidre
- Oli i celler de vi Eco Setrill, visites guiades i tastos, amb possibilitat de pernocta a la seva finca
- El Racó del Pagès. Elaboració d'embotits, ratafia, mistela, calçots i productes de la terra
- Molí d'oli Miquel Segura
- Botiga d'alimentació Queviures Joan Agustí



### On menjar

- Restaurant L'Avi Siscu
- Bar Cafè del Sindicat

P

On aparcar i pernoctar en autocaravana o càmpar



Zona de pernocta per a autocaravanes de la finca i celler Eco Setrill (només cap de setmanes)



S'enviaran un cop reservat per telèfon o whatsapp 629.355.168



Realitzant una compra o alguna de les activitats



3 vehicles



24 hores



- Possibilitat d'omplir aigua
- Possibilitat d'electricitat
- Activitats de visites i tasts d'oli, vi i productes de la terra
- Compra de productes d'oli, vi i productes de la terra



Accés trucant prèviament o per whatsapp al telèfon d' Eco Setrill 629.355.168

## CIUTADILLA ZONA VANWOOW



Zona de pernocta per a autocaravanes del Parc del Reguer de Tornabous



N 41°33'45.2" E 1°08'11.9" / 41.562561, 1.136636



Gratuït



4 vehicles



48 hores



- Piscines municipals i zona esportiva
- Escombraries
- Font al costat del poliesportiu



## 6 NALEC

Nalec és un municipi molt petit que té tan sols 90 habitants. Aquest petit llogaret ens dona la benvinguda a través

de preciosos paisatges cap a la meitat de la vall del riu Corb i ens convida a descobrir els seus preciosos racons.



### SABIES QUE...?

Se segueix ballant l'antiga dansa de les forques de Nalec cada 25 de juliol. Es tracta d'un ball tradicional dels segadors de la vall del riu Corb, on disposats en cercle i amb la palla al mig es dansa amb la forca i la roba tradicional de segador.



### Què visitar

- Nucli antic

Nalec està ple de racons amb encant. Petites places i carrers plens d'història amb cases de pedra que ens traslladen a una altra època. Alguns d'aquests racons amb més encant són la plaça on antigament es feia el pa (carrer del Forn), la plaça de l'Església o la font de la Ginesta. Llocs molt cuidats i amb gran encant.

- Església de Sant Jaume

Coronant el cim de la vila, trobem aquesta bonica església barroca del segle XVIII.





- **Font dels Amics**

Situada davant de l'Ajuntament i darrere de l'església, aquesta font va ser construïda sobre les restes de pedra d'un antic molí d'oli.

- **Font de la Ginesta**

Situada a la part alta del poble, des d'allà es pot albirar una meravellosa vista de la vall del riu Corb.

- **La bassa de Nalec**

Antiga bassa situada a un quilòmetre del poble, que fa més de cent anys s'utilitzava per recollir aigua. Avui es conserven tretze escales de pedra.



## Què fer

- **Visites guiades**

Des de l'Ajuntament de manera concertada.  
ajuntament@nalec.cat  
Tel. 973 330 139



- **Camí de la peixera de Nalec**

Entre els límits de Nalec i Ciutadilla, en el curs del riu Corb, trobem aquest formidable salt d'aigua de 4 metres d'altura i 40 metres d'ample.

Més informació [aquí](#).

- **Ruta per les trinxeres**

Als voltants de Nalec, a la meitat dels boscos podem trobar antigues trinxeres fetes per presoners durant la Guerra Civil.

- **Ruta a peu o en btt pel quart tram del GR 3**

Des de Nalec podem seguir aquesta ruta cap a Vallbona de les Monges o bé cap a Ciutadilla i Guimerà.

Més informació [aquí](#).

- **Altres rutes pels voltants de Nalec**

Més informació [aquí](#).





- **Piscina i zona esportiva**

Zona situada al final del carrer de la Bassa.

- **Festes i fires principals**  
El Ball de les Forques, juliol.



### De compres de Km0

- Bodega Analec
- Bodega Gramil
- Oli Cooperativa del Camp

**P**

### On aparcar i pernoctar en autocaravana o càmpers



### NALEC ZONA VANWOOW



Zona de pernocta per a autocaravanes de Nalec



N 41°33'39.2"E E 1°07'01.3" / 41.560893, 1.117033



Gratuït



3 vehicles



48 hores màxim



- Escombraries



- L'accés a Nalec és per carreteres estretes, encara que d'escassos quilòmetres.

## 7 SANT MARTÍ DE MALDÀ

Sant Martí de Maldà pertany a Sant Martí de Riucorb, que destaca a la vall del Corb pels seus cultius de vinya i oliveres. Un municipi per assaborir i parar-nos a degustar el seu oli i vi.



### SABIES QUE ...?

A Sant Martí de Maldà podràs gaudir del millor vi i oli d'oliva de la zona sense moure't de poble. No et perdis els tastos que ofereixen els seus cellers i molins d'oli.



### Què visitar



#### • Nucli antic

A la part més alta de Sant Martí de Maldà trobem les restes del castell ja documentat al s.XIII. Només queden el graner i la capella, molt transformada, d'origen romànic; la resta del castell es va desmuntar pedra a pedra per aprofitar-les en la construcció del convent de Sant Bartomeu de Bellpuig.

#### • Façana de l'església barroca amb columnes salomòniques

Església originària del s. XIV, situada a la plaça Major, que va ser declarada Bé Cultural d'Interès Nacional el 2017. Està reconegut com un dels millors edificis d'estil barroc de l'Urgell. És de destacar la seva portalada amb columnes salomòniques, decorades amb delicades escultures.





## Què fer



- **Passeig pel parc de la Roda**

En un petit turó prop de la vila, Josep Amenós ha deixat en herència al municipi aquest parc singular. És una barreja de parc i museu d'art a l'aire lliure. Val la pena passejar i gaudir d'aquest entorn, on gravats en roca, rodes i elements de ferro han creat obres artístiques.



- **Ruta a peu o en btt per la Baronia de Maldà - PR C 57**

Ruta circular de 15,6 km que passa per preciosos pobles medievals i travessa grans paisatges de l'Urgell.

Més informació [aquí](#).

### FITXA TÈCNICA PR- C 57

Ruta: Circular

Dificultat: Moderada

Distància: 15,6 km

Desnivell: +223



- **Piscines municipals i zona esportiva**

A la carretera del Vilet. Amb servei de bar restaurant.



## De compres de km0

- Celler Cal Cabo
- Celler Petit Duran
- Oli d'oliva Molí Duran
- Oli d'oliva Cooperativa Agrària
- Oli d'oliva Molí de Sant Martí



## On menjar



- Restaurant Ca la Maria

P

On aparcar i pernoctar en autocaravana o càmper



## SANT MARTÍ DE MALDÀ



Zona de pernocta per a autocaravanes de Sant Martí de Maldà



N 41°33'41.5"E 1°08'10.1"  
41.561529, 1.052795



Gratuït



5 vehicles



48 hores màxim



- Taules de pícnic
- Ombres
- Font d'aigua
- Piscines properes

## 8 MALDÀ

No hi ha cap racó de Maldà on no brolli la seva història. Carrerons medievals, la seva bonica església i el seu castell relaten la seva història.



### ¿SABÍAS QUE...?

A l'antic poblat del turó de Maldanell s'han trobat materials de ceràmica neolítica, ibèrica, romana i medieval. Hi ha restes d'un dolmen i sepultures excavades a la roca. A més, recentment s'han fet excavacions en una cova gegant i s'han trobat restes d'una habitació medieval amb materials gòtics del segle XIII i XIV. Com veieu no hi ha cap racó sense història a Maldà.



### Què visitar



#### • Castell

El castell de Maldà, del s. XIII, ha tingut diferents canvis amb el pas el temps fins que l'any 1682 es va convertir en palau. El 1833, durant la guerra carlina, el van destrossar i només van quedar les parets mestres i arcades gòtiques. El castell té una torre rectangular a la qual se li adossa una torre pentagonal, fet poc comú a la Catalunya medieval. Té una gran sala amb arcs ogivals que data del segle XV. Anys més tard es va reconstruir.

El 1949 es va declarar Bé Cultural d'Interès Nacional.

#### • L'església romànica de Sant Pere

Petita església d'una sola nau del segle XII.



#### • L'església de Santa Maria

Edifici d'estil neoclàssic del segle XVIII.



- **El turó de Maldanell i la seva ermita de Sant Joan**

En aquest bell turó trobem avui la restaurada ermita de Sant Joan de Maldanell, una restauració feta pels mateixos veïns de la vila el 1981.

En aquest lloc antigament es situava el poblat de Maldanell, on s'han trobat restes de gran interès arqueològic tant neolítics, ibèrics, romans com medievals.



### Què fer

- **Visites guiades**

Des de l'Ajuntament de forma concertada.

[ajuntament@malda.cat](mailto:ajuntament@malda.cat)

Tel. 973 330 045

- **Ruta a peu o en btt per la Baronia de Maldà - PR C 57**

Ruta circular de 15,6 km que passa per preciosos pobles medievals i travessa grans paisatges de l'Urgell.

Més informació [aquí](#).



- **Passeig i pícnic pel parc recreatiu de la Font Vella**

En una antiga mina d'aigua subterrània s'emplaça aquest preciós parc. Avui és una zona enjardinada on trobem una font d'aigua ornamental, taules de pícnic, barbacoes, banys públics i un parc infantil. Ideal per passar un dia a l'aire lliure i prop de la zona d'autocaravanes.

- **Piscines municipals**

A la zona d'estacionament i pernocta d'autocaravanes.

#### FITXA TÈCNICA PR- C 57

Ruta: Circular

Dificultat: Moderada

Distància: 15,6 km

Desnivell: +223



### De compres de Km0

- Oli d'oliva, Cooperativa de Camp d'Oli



### On menjar

- Bar Centro de Maldà

**P** On aparcar i pernoctar en autocaravana o càmpers



### MALDÀ



Zona de pernocta  
per a autocaravanes  
de Maldà



N 41°33'11.5"W 1°02'06.5" /  
41.553195, 1.035139



Gratuït



5 vehicles



48 hores màxim



- Escombraries
- Al costat de les piscines municipals
- Zona ombrejada

## 9 BELIANES

Amb 520 habitants, aquest petit municipi treu el cap entre les planes de l'Urgell i de la vall del riu Corb. Al seu voltant dansen camps de blat,

ametllers i oliveres. Un poble de productors i artesans amb un gran patrimoni rural i humà per gaudir amb tots els sentits.



### SABIES QUE...?

A prop de Belianes, a 3 km del centre, trobem el conjunt arqueològic del Tossal de la Pleta, un espai amb una ocupació continuada des de l'edat del ferro fins a l'època romana. La situació d'aquest conjunt situat en una zona elevada permet gaudir d'unes vistes panoràmiques excel·lents. Des de gener de 2020 està declarat espai de protecció arqueològica.



### Què visitar

- **Ajuntament i ecomuseu de la vida rural**

A l'Ajuntament de Belianes observem un casalot gòtic d'influència renaixentista del segle XVI i XVIII, un edifici declarat el 1979 com a Bé Cultural d'Interès Nacional. Actualment té ubicada la biblioteca, fonoteca, sala d'exposicions i l'ecomuseu de la vida rural. Només és visitable amb visita concertada

ajuntament@belianes.cat  
Tel. 973 330 139

- **Cases pairals**

Altres importants cases pairals són cal Josa i cal Roc, d'estil renaixentista, i aquesta última reproduïda al Poble Espanyol de Barcelona.





- **Nucli antic**

Si continuem el nostre passeig pel nucli antic de Belianes, cal visitar la plaça de l'Onze de Setembre, la plaça del Mirador de Barcelona i la plaça del Comandant Serret, on trobarem un curiós monument en forma de molí de vent anomenat Monument a la Marinada.

També es pot trobar al costat de la zona d'autocaravaners un conjunt d'esteles funeràries medievals, la plaça de l'1 d'Octubre i altres racons amb construccions de pedra al voltant del nucli antic.



- **Església de Sant Jaume**

L'església de Sant Jaume és un edifici de segle XVI d'estil gòtic tardà.

- **La bassa Dolç**

Antiga bassa d'aigua de pedra restaurada. Servia per aprofitar l'aigua de les pluges, principalment per a l'ús agrícola i ramader. Als voltants hi ha una zona d'esbarjo.

- **Molí d'oli Maurici Massot**

Molí que data de segle XVII, restaurat el 1998 on podem veure un gran mural il·lustratiu del procés d'elaboració de l'oli. Només és visitable amb cita concertada..

[ajuntament@belianes.cat](mailto:ajuntament@belianes.cat)  
Tel. 973 330 139





## Què fer

- **Visites guiades**

Des de l'Ajuntament es fan visites guiades de forma concertada per l'ecomuseu, el molí d'oli i el nucli antic de Belianes.

ajuntament@belianes.cat  
Tel. 973 330 139

- **Visita, vermut i tast de cerveses a la cerveseria artesanal Matoll**

Vermut i tast organitzada per la cerveseria artesana Matoll.

www.matoll.cat  
Tel. 630.243.219

- **Ruta a peu o en btt per la Baronia de Maldà - PR C 57**

Recorregut circular i planer que enllaça Sant Martí de Maldà, Maldà i Belianes. Una ruta de paisatges de l'Urgell entre ametllers i oliveres.

Més informació [aquí](#).

### FITXA TÈCNICA PR- C 57

Ruta: Circular

Dificultat: Fàcil

Distància: 15,44 km

Desnivell: +205



- **Altres rutes pels voltants de Belianes**

Més informació [aquí](#).



- **Piscines municipals i zona esportiva**

Camí del Riu, 5. Davant de la zona d'autocaravanes

- **Festes i fires principals**

- Festa major, juliol
- Fira de l'oli, desembre



## De compres de Km0

- Cerveseria artesana Matoll
- Oli Cal Salero
- Oli d'oliva verge extra ecològic Camins de Verdor
- Botiga de queviures La Botiga de l'Hermi
- Botiga de queviures El Raconet de la Trini
- Oli d'oliva verge extra Oli del Rafel
- Carnisseria Cal Batiu
- Forn de pa Cal Canyero
- Estanc Vall del Corb amb productes de proximitat



## On menjar

- Restaurant Cal Menut
- La Braseria
- La Paloma
- Bar Cal Po

P

On aparcar i pernoctar en autocaravana o càmper



### BELIANES ZONA VANWOOW



Zona de pernocta per a autocaravanes de Belianes



N 41°33'33.4" E 1°01'08.1" / 41.559263, 1.018924



Gratuït



5 vehicles



48 hores



- Aigua
- WC, demanant la clau a l'Ajuntament
- Piscina i zona esportiva a la banda
- Zona ombrejada
- Parc infantil al costat



Observacions: compte amb les branques de les moreres en les autocaravanes altes.

## 10 VALLBONA DE LES MONGES

Com si enmig de la Toscana et trobessis, Vallbona de les Monges, amb tot just 155 habitants, apareix enclavada de forma elegant a la vall del Maldanell, afluent del riu Corb, als peus de la serra del Tallat.

La vinya i les oliveres dominen els seus voltants i el seu gran patrimoni històric crida la nostra atenció mentre és parada obligada al camí de la mítica ruta del Cister.

Vallbona comprèn el nucli agregat de Montblanquet i la població de Rocallaura.



### Què visitar

- **Reial Monestir de Santa Maria de Vallbona de la Ruta del Cister**

El 1153, l'ermità Ramon de Vallbona va reunir una comunitat mixta, que finalment el 1176 va acabar sent de les monges vingudes de Tulebras (Navarra), que es van integrar en l'orde del Cister. Des de llavors, el poble de Vallbona de les Monges ha anat creixent al seu voltant i la vida monàstica segueix activa com fa més de 800 anys.

A més, avui podem recórrer el monestir a través de les visites guiades i fins i tot podem gaudir d'un retir espiritual en la seva hostatgeria.

[www.monestirvallbona.cat](http://www.monestirvallbona.cat)  
[vallbona@monestirvallbona.cat](mailto:vallbona@monestirvallbona.cat)  
Tel. 973 330 266



### Informació turística

#### Oficina de Turisme de Vallbona de les Monges



C. Prat de la Riba, 6,  
Vallbona de les Monges



973 982 500



[turisme@vallbonadelesmonges.cat](mailto:turisme@vallbonadelesmonges.cat)



[www.viuvallbona.cat](http://www.viuvallbona.cat)

### SABIES QUE...?

A Vallbona hi ha un camp singular on els espantaocells s'han convertit en estimaocells. Visita'l i descobriràs per què.



- **Espai museístic de cinema, col·lecció J.M. Queraltó**

A l'antic cinema de Vallbona, trobem la col·lecció que Josep Maria Queraltó, fill de Vallbona, fabricant i distribuïdor de cinematògrafs va reunir durant 35 anys de treball en el sector. Una autèntica joia de museu per a cinèfils.

Més informació [aquí](#).

- **Antics rentadors**

Antics rentadors ubicats al carrer Prat de la Riba. Avui són el centre d'interpretació de la ruta L2 de la Guerra Civil, que documenta les trinxeres i búnquers situats a la zona.



- **El Molinot, antic molí de farina**

Antic molí de farina situat a la dreta del riu Maldanell, entre l'actual carretera i el camí antic cap a Llorenç. Un edifici dels segles XII i XV de pedra picada restaurat en part.



- **Els "Estimaocells"**

Un projecte singular del naturalista vallboní Eduard Viveren el qual ha participat tot el poble. Un camp singular a la banda de la carretera, ple d'homes, dones i nens de tot tipus fets amb canyes i palla. Un camp d'espantaocells que, en realitat, són "estimaocells", ja que entre ells trobaràs menjadores, aigua i caixes de nius per a ocells.



- **Espai Montesquiu**

Situat al carrer de Prat de la Riba número 4 trobaràs l'espai que explica la història de Montesquiu, el poble avui abandonat que va donar origen a Vallbona de les Monges i que se situa a 3 km de distància.

Més informació [aquí](#).



- **Espai Maldanell**

Situat al carrer de Sant Bernat, al costat de la riera de Maldanell, entre les restes de l'antic molí d'oli, aquest espai és un reconeixement a la divulgació i preservació dels ecosistemes naturals de la vall del Maldanell.

A dins trobareu exposicions sobre fauna, construccions de pedra seca i fins a un observatori d'aus.

Més informació [aquí](#).

## Què fer

- **Passeig al voltant dels horts del monestir i els safareigs del Raval**

Camí circular de 500 metres fàcil per descobrir en 30 minuts. El camí ressegueix la riera del Maldanell i ens descobreix els horts del monestir i els seus murs juntament amb unes espectaculars vistes de la vila i la font de Raval i els seus safareigs.

Més informació [aquí](#).

- **Ruta a peu o btt de la línia de defensa republicana L-2 per les trinxeres i búnquers de la Guerra Civil**

Ruta circular llarga de 25 quilòmetres pels millors paratges de la serra del Tallat a través de la història de les trinxeres i búnquers de la Guerra Civil, passant per Rocallaura i pel Santuari del Tallat.

Més informació [aquí](#).



- **Lloguer de bicicletes**

Podeu llogar bicicletes btt per fer aquesta ruta o altres del municipi amb La Ruta L2.

www.larutaL2.com  
info@larutaL2.com  
Tel. 620.571.173



- **Ruta a peu o btt del Cister - GR 175**

Ruta de pelegrins de llarga història que uneix els monestirs de Poblet, Santes Creus i Vallbona de les Monges.

Més informació [aquí](#).

- **Ruta a peu o en btt Tram 4 GR C 3 de Vallbona de les Monges a Guimerà**

Ruta de 13 km fins a Guimerà, el doble si és anar i tornar. Ruta que passa per Nalec, Ciutadilla fins arribar a Guimerà.

Més informació [aquí](#).

- **Més rutes a peu o en btt pels voltants**

Més informació [aquí](#).



- **Observatori de fauna La caseta de l'Òliba**

L'Eduard t'apropa a la natura de l'entorn de Vallbona a través del seu projecte, on fotografiar la fauna a pocs metres serà possible a través de l'albirament dins dels seus punts d'observació.

[www.lacasetadeloliba.blogspot.com](http://www.lacasetadeloliba.blogspot.com)  
[eduardviverbernado@gmail.com](mailto:eduardviverbernado@gmail.com)  
 Tel. 636 43 69 25

- **Piscines municipals i zona esportiva**

Al costat de l'àrea d'autocaravanes.



- **Fires i festes principals**

- Fira Vallbonatura, maig.
- Jornades culturals, juliol i agost
- Festa major, setembre

- **Observatori de fauna i parc d'herbes aromàtiques Els Sentits**

Fer fotografies d'aus des de poca distància és possible amb Els Sentits, a més de gaudir de les herbes aromàtiques amb tots els sentits

[www.elsentitsdevallbona.blogspot.com](http://www.elsentitsdevallbona.blogspot.com)  
[elssentitsdevallbona@gmail.com](mailto:elssentitsdevallbona@gmail.com)  
 Tel. 626 96 94 06



## De compres de Km0

- Caixes niu artesanes per a ocells
- Cooperativa de vi i oli L'Olivera
- Cooperativa d'oli del Camp
- Carns Cal Sileta
- Artesania del Monestir



## On menjar

- Restaurant Vallbona Cafè
- Restaurant El Tallat



## On aparcar i pernoctar en autocaravana o càmper



### VALLBONA DE LES MONGES



Zona de pernocta  
per a autocaravanes  
de Vallbona de les  
Monges



E 41°31'36.4" W 1°05'14.8" /  
41.526773, 1.087447



Gratuit



12 vehicles



48 hores



- Buidats d'aigües grises i negres
- Provisió d'aigua
- Al costat de les piscines municipals
- Al costat d'una pista esportiva i parc infantil
- Al costat d'una zona de picnic



## 11 ROCALLAURA

El petit poble de Rocallaura, amb uns 80 habitants, està situat al cim d'un turó des d'on es té una preciosa vista de la serra del Tallat. Un municipi que meravella al visitant pel seu enclavament dins de la vall del riu Corb.



### SABIES QUE...?

A la serra del Tallat es troba el pic més alt de la comarca de l'Urgell, el Tossal Gros, a 804 metres d'altitud.



### Què visitar

- **Ruïnes del castell**

El Castell de Rocallaura va ser declarat com a Bé Cultural d'Interès Nacional el 1949. Es tracta d'una edificació defensiva documentada per primera vegada en escrits de l'any 1194 i de la qual avui només es conserva el seu portal de mig punt adossat a l'església i un portal d'arc apuntat a la mateixa plaça de l'església i la casa del portaler.

- **Església de Sant Llorenç**

Església d'estil romaniconegòtic reformada posteriorment.



- **Parc eòlic de la serra del Tallat**

Des dels diferents senders de Rocallaura podrem observar aquests gegantins molins de vent, amb vistes increïbles sobre la comarca i la província de Tarragona.



- **Santuari del Tallat**

Santuari situat en un balcó natural espectacular amb una de les millors vistes sobre la serra del Tallat, a uns 788 metres. Aquí trobem les ruïnes de la construcció d'estil gòtic tardà del santuari amb una part nova restaurada.

El camí fins al santuari és recomanable fer-lo a peu o amb bicicleta des de Rocallaura, una ruta d'uns 5 km.

## Què fer

- **Ruta a peu o en btt per la serra del Tallat - PR C-58**

Ruta circular de 17 km que surt de Rocallaura i recorre la zona més alta de la comarca, fins a pujar al cim de Tossal Gros (804m), pic més alt de la comarca. En el sender passarem pel santuari del Tallat i pel llogaret de Montblanquet.

Més informació [aquí](#).

### FITXA TÈCNICA PR- C 58

Ruta: Circular

Dificultat: Moderada

Distància: 17,63 km

Desnivell: +424



- **Balneari d'aigües medicinals de Rocallaura**

A l'hotel Iberik Rocallaura, pots gaudir d'una sessió de balneari, alhora que et relaxes i menges al seu restaurant. Les aigües del balneari són de deus d'aigües carbonatades, riques en minerals i ideals en tractaments diürètics, reumàtics i d'aprimament.

[www.iberikhoteles.com/hoteles/iberik-rocallaura-balneari](http://www.iberikhoteles.com/hoteles/iberik-rocallaura-balneari)  
Tel. 973 33 06 32



### De compres de km0

- Aigua de Rocallaura



### On menjar

- Antic Balneari de Rocallaura
- Iberik Rocallaura

## **P** On aparcar i pernoctar en autocaravana o càmper



### ROCALLAURA ZONA VANWOOW



Zona de pernocta per a autocaravanes de Vallbona de Rocallaura



N 41°30'16.2" W 1°09'00.5" / 41.504485, 1.150140



Gratuït



3 vehicles



48 hores



• Zona de picnic

## 12 MONTBLANQUET

Només 9 habitants ens reben a Montblanquet, un poble fotogràfic, nucli agregat a Vallbona de les Monges situat a 627 metres d'altitud, en una de les valls més remotes de la comarca, propera a la població dels Omells de na Gaia, d'accés per la carretera local LV-2338.



### SABIES QUE...?

Bona part de l'any Montblanquet no arriba a la dotzena d'habitants.



### Què visitar



- **Nucli antic**

Recórrer el nucli antic de Montblanquet és descobrir un llogaret medieval de pedra, on trobarem carrerons estrets, escalinates, cases rústiques antigues envoltades d'heura i una església de la XIII d'estil romànic i gòtic envoltada de camps en un entorn preciós.

- **Font Vella**

Montblanquet disposa de diverses fonts que val la pena visitar. En concret, des de la Font Vella, a uns 100 metres al sud de la vila, es té una preciosa panoràmica d'aquest indret. Es pot accedir des del sender PR-C65.





## Què fer

- **Ruta a peu o en btt per la Serra del Tallat - PR C-58**

Ruta circular de 17 km que surt de Rocallaura i recorre la zona més alta de la comarca, fins a pujar al cim de Tossal Gros (804m), el pic més alt de la comarca. Pel sender pasarem pel Santuari del Tallat i pel llogaret de Montblanquet.

Més informació [aquí](#).

### FITXA TÈCNICA PR- C 58

Ruta: Circular

Dificultat: Moderada

Distància: 17,63 km

Desnivell: +424



### FITXA TÈCNICA PR- C 65

Ruta: Circular

Dificultat: Fàcil

Temps a peu: 3 hores

Distància: 11,400 km

Desnivell: +265

- **Ruta dels Omells a peu o en btt pel PR C 65**

Ruta circular d' 11 km que passa pels Omells de na Gaia, la zona de descans de la Font Vella de Montblanquet i altres punts d'interès.

Més informació [aquí](#).



## De compres de km0

- Ous lo galliner de Montblanquet

**P**

**On aparcar i pernoctar en autocaravana o càmper**



### MONTBLANQUET



Zona de pernocta per a autocaravanes de Montblanquet



41°29'38.5"N 1°06'48.0"E / 41.494015, 1.113324



Gratuït



2 vehicles



24 hores

Entrada estreta i sense possibilitat d'aparcar en un altre lloc, el municipi és molt petit.

### 13 ELS OMELLS DE NA GAIA

Situat a 560m d'altitud, sobre el barranc d'Aigües Vives, a la falda de la serra del Tallat, els Omells de na Gaia sorprenen el visitant amb els paisatges més salvatges entre boscos de l'Urgell.



#### Què visitar



- Nucli antic

El municipi es va crear al voltant d'un antic castell, del qual avui només trobem alguns vestigis dels seus murs. La disposició de la vila segueix la mateixa estructura d'abans, un poble construït al desnivell, on el laberint de carrerons costeruts i cases de pedra amb contraforts medievals ens porten a una altra època. En aquest recorregut, cal no oblidar visitar racons emblemàtics com el portal del carrer de Baix o l'arquitectura del carrer Major.

- Església de Santa Maria

Edifici del s.XVIII d'estil neoclàssic situat al centre de la població.





## Què fer

- Ruta a peu o en btt pels Omells-PR C 65

Recorregut fàcil d' 11 quilòmetres pel qual passarem per la Font Vella i altres llocs d'interès paisatgístic i històric entre els Omells de na Gaia i Montblanquet.

Més informació [aquí](#).

### FITXA TÈCNICA PR- C 65

Ruta: circular

Dificultat: fàcil

Distància: 11,39 km

Desnivell: +464



- Piscines municipals i zona esportiva

Carretera Blancafort, la zona d'estacionament de l'autocaravana.



- Festes i fires principals

- Festa major, agost



### De compres de km0

- Bodega Monestir del Tallat



### On menjar

- Cafè els Omells, davant de la piscina municipal.



### On aparcar i pernoctar en autocaravana o càmper



Coordenades per aparcar:  
N 41°30'00.3" E 1°04'35.0"  
/41.500070, 1.076380



Vegeu zones de pernocta Vanwoow de Vallbona de les Monges





## A què esperes, Uneix-te a el moviment camper de l'Urgell!

Gaudeix de la comarca de l'Urgell com mai ho havies fet fins ara. Descobreix la Toscana Catalana de la província de Lleida i deixa't seduir pels seus paisatges i patrimoni únic.

Amb aquesta guia gaudiràs de l'Urgell al teu aire i amb total llibertat, una cosa que és sinònim de viatjar en autocaravana, camper o caravana autònoma.

Recorrerem la comarca de l'Urgell en tres etapes. Cadascuna d'elles pots fer-la en un cap de setmana o simplement convertir-les en un punt d'inflexió en una ruta més gran. Tu decideixes.

